



Ársskýrsla 2002



Efnisyfirlit

4	Inngangur
5	Skipurit
6	Yfirstjórn og starfsmannahald Yfirstjórn - Starfsmannahald
8	Fjármál
9	Stjórnsýsla, þróunarstarf og stefnumótun Frumvarp um breytingar á vinnuverndarlögum - Gæðaráð fyrir eftirlit með vinnuvélum og tækjum - Aðlagð eftirlit og áhættumat - Focal-Point-samstarfið - Skýrslur og umsagnir vegna alþjóðasamstarfs - Greinargerð um ákvæði 3 gr. félagsmálasáttmála Evrópu - Greinargerð um samþykktir Alþjóðamálast ofnunarinnar nr 138 og nr. 182. - Svör við spurningalista Alþjóðavinnuáráðsstofnunarinnar - Samningur um fræðsluatriði Símennt - Heimasiðan - Nýjar reglur og reglugerðir
12	Eftirlitsstarfið Fyrirtækjaeftirlit - Eftirlit í landbúnaði - Gjaldskyldar skoðanir vinnuvéla og tækja - Umsagnir og leyfisveitingar
16	Sérhæfðar mælingar
16	Átaksverkefni og önnur stór verkefni Réttindi vinnuvélstjóra - Evrópska vinnuverndarvikan <i>Vinna gegn streitu</i> - Öryggis- og heilbrigðisáætlanir fyrir byggingarvinnustaði - Andlega heilsuefingarverkefnið
18	Vinnuslys og atvinnusjúkdómar Tilkynnt vinnuslys - Slysaskrá Íslands - Fjöldi slasaðra eftir atvinnugreinum - Atvinnusjúkdómar
22	Fræðslu- og upplýsingastarf Námskeið / vinnustaðafundir / fyrirlestrar - Aðrir fyrirlestrar og erindi á almennum ráðstefnum og fundum - Réttindanámskeið - Verklef próf og útgefin skírteini
25	Útgáfustarfsemi Kynningar og upplýsingamál
26	Rannsóknir Vinnuumhverfi í útibúum banka og sparisjóða - Nýr atvinnusjúkdómur greindur í kúfiskvinnslu - Dánartíðni meðal iðnverkakvenna - Áhrif upplýsingatækni á vinnuumhverfi og persónuvernd - Önnur rannsóknarverkefni
28	Innlent samstarf
29	Erlent samstarf Norræna ráðherranefndin - Annað norrænt samstarf - Samstarf á grundvelli EES-samningsins - Annað erlent samstarf
31	Ráðstefnur og fundir að frumkvæði Vinnueftirlitsins
31	Erindi og birtar greinar á árinu 2002 Fræðilegar greinar og bókakaflar - Útdrættir fræðigreina og erindi á vísindaráðstefnum - Greinar almenns eðlis - Skýrsla
34	Dæmi um útgáfuefni Vinnueftirlitsins

Ársskýrsla Vinnueftirlitsins árið 2002

Umsjón: Hanna Kristín Stefánsdóttir

Ábyrgðarmaður: Eyjólfur Sæmundsson

Prentun og bókband: Gutenberg

Útlit og frágangur: MIXA hönnun

Vinnueftirlitið 2003

Inngangur

Í ársskýrslu þessari er eins og áður leitast við að gefa yfirlit yfir starf Vinnueftirlitsins sem er mjög fjölbreytilegt eins og skýrslan ber með sér. Undanfarnir ár hefur ársskýrslan birst að vori til en að þessu sinni var ákveðið að halda ársfund að hausti og birta skýrsluna í tengslum við hann.

Fræðsla í fyrirbyggjandi tilgangi er meðal þeirra verkefna sem stofnuninni eru falin samkvæmt lögum og hefur umfang hennar farið vaxandi á undanförunum árum. Á árinu 2002 sóttu þannig 347 einstaklingar námskeið stofnunarinnar fyrir öryggistrúnaðarmenn starfsmanna og öryggisverði sem eru sértakir fulltrúar stjórnenda í vinnuverndarmálum. Á undanförunum 10 árum hafa 1285 sótt slík námskeið. Það er þó staðreynd að fulltrúar starfsmanna sækja slík námskeið í miklu meiri mæli en fulltrúar stjórnenda. Ef það markmið á að nást að fyrirtækin axli meiri ábyrgð í vinnuvernd er nauðsynlegt að auka þekkingu á þessum málum meðal stjórnenda. Það er verðugt viðfangsefni, ekki eingöngu fyrir Vinnueftirlitið; eðlilegt væri að samtök atvinnurekenda kæmu að því máli einnig.

Kröfur um menntun og þekkingu á sviði öryggismála aukast stöðugt. Sem dæmi má nefna að frá árinu 1996 hefur bílstjórum verið óheimilt að flytja hættulegan farm (efni og efnasambönd) eftir vegum landsins nema hafa sótt svonefnd ADR-námskeið og staðist próf að því loknu. Vinnueftirlitið hefur annast framkvæmd þessa og sóttu 483 einstaklingar slík námskeið á árinu.

Svonefndir sálfélagslegir vinnuverndarþættir hafa mjög verið til umræðu á undanförunum árum. Er þá m.a. átt við neikvæða streitu sem stafar af skipulagi vinnunnar eða samskiptum á vinnustað, en einnig kulnun, einelti og áreitni sem samkvæmt könnunum virðist algengara en menn vildu trúa. Vinnueftirlitið efndi til ráðstefnu um kulnun í febrúar 2002 og var áhuginn slíkur að fullt var út úr dyrum í Norræna húsinu. Viðfangsefni evrópsku vinnuverndarvikunnar í október var einnig á þessu sviði, en þar beindu menn sjónum að neikvæðum áhrifum streitu á vinnustöðum og nauðsyn forvarna á því sviði.

Á undanförunum árum hafa veikindafjarvistir aukist í sumum nágrennalanda okkar. Jafnframt er vaxandi tilhneiging í þá átt að fólk endist ekki á vinnumarkaði jafn lengi og áður. Víðast hvar fer hlutfall örorkuþega vaxandi og ekki hvað síst hér á landi. Svo er komið í sumum nágrennalöndum okkar að stjórnvöld hafa verulegar áhyggjur af brottfalli fólks af vinnumarkaði. Ljóst er að engin ein skýring er á þessari þróun, margar orsakir liggja hér að baki. Margt bendir til að vinnuumhverfið eigi hér nokkurn hlut að máli og þá einkum hinir sálfélagslegu þættir þess. Menn munu því á næstu árum beina athygli að mögulegum forvörnum á þessu sviði.

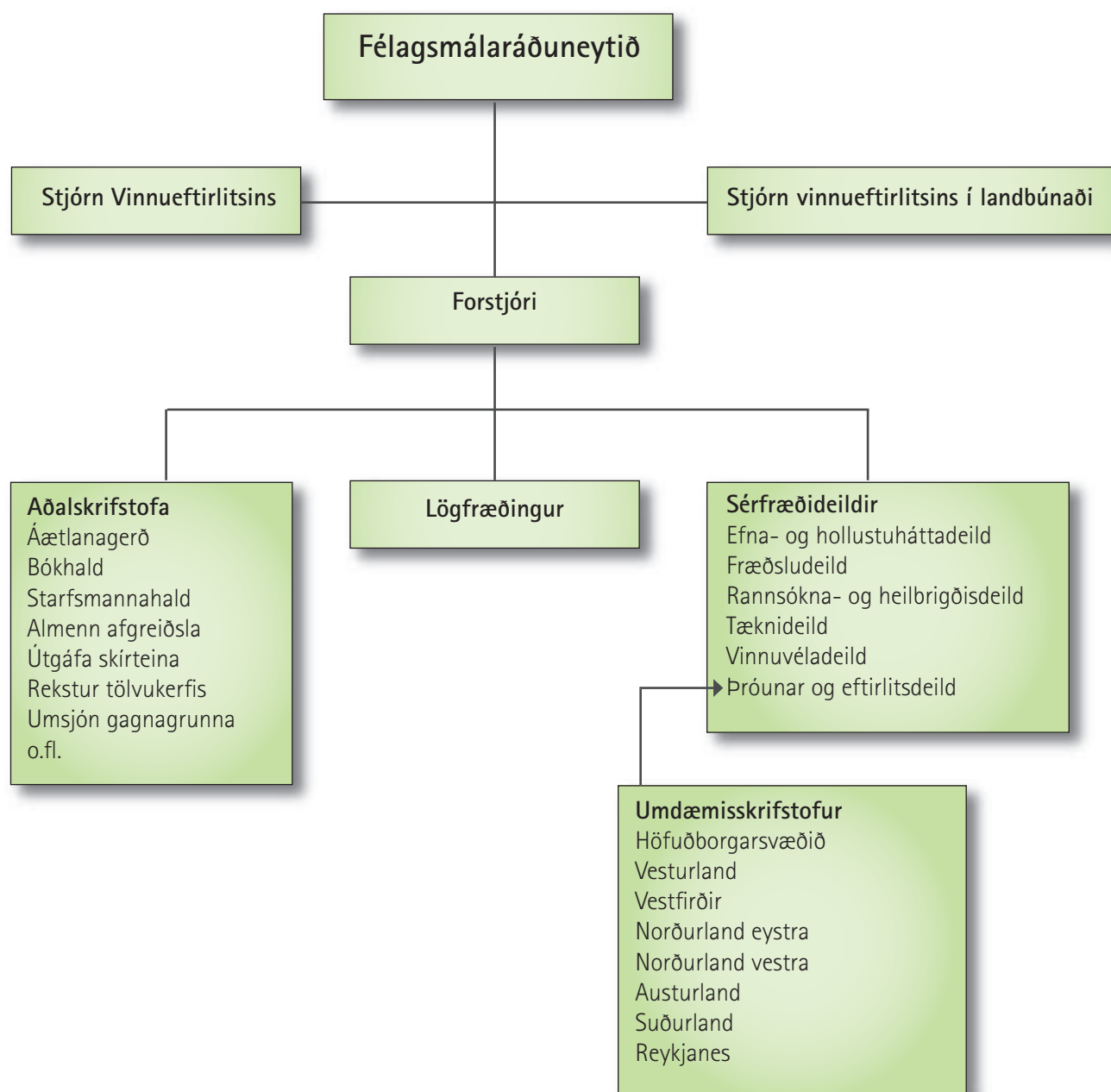


Eyjólfur Sæmundsson
forstjóri

Í september 2003
Eyjólfur Sæmundsson

Skipurit

Hér fyrir neðan er skipurit sem sýnir stöðu Vinnueftirlitsins innan stjórnkerfisins, svo og deildaskiptingu þess, umdæmi og helstu verkefni aðalskrifstofu. Eins og skipuritið sýnir heyrir eftirlitið, þ.e. umdæmisskrifstofurnar, undir eina sérfræðideildina, þ.e. Þróunar- og eftirlitsdeild.



Yfirstjórn og starfsmannahald

Yfirstjórn

Í stjórn Vinnueftirlitsins sitja níu menn og skipar ráðherra formann án tilnefningar. Aðilar vinnumarkaðarins tilnefna hina átta sem síðan eru skipaðir af ráðherra. Í stjórninni sitja einnig tveir áheyrnarfulltrúar frá starfsmönnum Vinnueftirlitsins.

Sérstök fimm manna stjórn fjallar um málefni landbúnaðarins.

Stjórnarformaður Vinnueftirlitsins er jafnframt formaður þeirrar stjórnar.

Báðar stjórnirnar eru skipaðar til fjögurra ára í senn og hófu þær stjórnir, sem sátu árið 2002, störf 1. janúar 2001.

Í töflunum hér fyrir neðan má sjá skipan þessara stjórna.



Talið frá vinstri. Fremri röð: Steinar Helgason (áheyrnarfulltrúi starfsmanna), Rannveig Sigurðardóttir, Dagrún Þórðardóttir skrifstofustjóri, Inghildur Einarsdóttir (áheyrnarfulltrúi starfsmanna), Sigríður Kristinsdóttir og Guðrún Óladóttir. Aftari röð: Hilmar Kristjánsson, Jón Rúnar Pálsson, Eyjólfur Sæmundsson forstjóri, Halldór Jónasson, Óskar Mariússon og Hersir Oddsson.

Stjórn Vinnueftirlitsins

Samtök	Fjöldi	Nöfn
Alþýðusamband Íslands	3	Guðrún Kr. Óladóttir, Gunnar Páll Pálsson og síðar Rannveig Sigurðardóttir ¹⁾ Halldór Jónasson
Bandalag starfsmanna ríkis og bæja	1	Helgi Andrésson og síðar Sigríður Kristinsdóttir ²⁾
Samband íslenskra sveitarfélaga	1	Hersir Oddsson
Samtök atvinnulífsins	3	Ásbjörn Einarsson, Jón Rúnar Pálsson, Óskar Mariússon
Formaður	1	Hilmar Kristjánsson
Samtals	9	

¹⁾ Gunnar Páll Pálsson hætti í stjórninni frá 1. sept. 2002 og tók Rannveig Sigurðardóttir sæti hans.

²⁾ Helgi Andrésson lést á árinu og við tók Sigríður Kristinsdóttir.

Stjórn vinnueftirlitsins í landbúnaði

Samtök	Fjöldi	Nöfn
Bændasamtökin	2	Jóhannes Ragnarsson Sólrún Ólafsdóttir
Alþýðusamband Íslands	1	Halldór Jónasson ¹⁾
Samtök atvinnulífsins	1	Jón Rúnar Pálsson
Formaður	1	Hilmar Kristjánsson
Samtals	9	

¹⁾ Halldór tók við af Bolla Thoroddsen frá 1. jan. 2002.

Í töflunni hér fyrir neðan eru upplýsingar um fundafjölda og stjórnarsýsluafgreiðslur.

Stjórnarstörf	1998	1999	2000	2001	2002
Fundir í aðalstjórn	8	10	11	8	9
Fundir í landbúnaðarstjórn	4	1	1	2	1
Samþykktar nýjar reglur eða breytingar á reglum	6	4	4	8	3
Áfrýjanir til stjórnar skv. 98. gr. l. nr. 46/1980	0	3	0	2	0

Varðandi samþykktar reglur í stjórn vísast í undirkaflann *Nýjar reglur og reglugerðir* í kaflanum *Stjórnarsýsla, þróunarstarf og stefnumótun* hér á eftir en aðeins ein af þeim þremur reglum, sem samþykktar voru í stjórn, tók gildi á árinu.

Starfsmannahald

Í árslok 2002 voru starfsmenn Vinnueftirlitsins 65 talsins í 61,5 stöðugildum. Konur voru 24 að tölu (7 í hlutastarfi) en karlar 41. Í Reykjavík störfuðu 42, þar af 14 við eftirlitsstörf á höfuðborgarsvæðinu og 28 við sameiginlega þjónustu, sérfræðistörf, rannsóknir og stjórnun.

Landinu er skipt í átta eftirlitsumdæmi, sbr. kortið hér fyrir neðan. Þar má sjá hvar umdæmisskrifstofur eru, þ.e.a.s. á Akranesi, Ísafirði, Sauðárkróki (útibú á Siglufirði, opið einu sinni í viku), Akureyri (útibú á Húsavík), Egilsstöðum, í Hveragerði (útibú í Vestmannaeyjum) og Reykjanesbæ.

Í eftirlitsumdæmum utan höfuðborgarsvæðisins störfuðu 23 starfsmenn. Unnin ársverk hjá Vinnueftirlitinu árið 2002 voru 72,4.



Starfsmenn umdæmisskrifstofu Norðurlands eystra.

Umdæmisskrifstofur Vinnueftirlitsins



Fjármál

Hlutur Vinnueftirlitsins í tryggingagjaldi, sem er aðaltekjufstofn stofnunarinnar, var óbreyttur frá fyrra ári eða 0,048% af gjaldstofni tryggingagjalds. Auk þessa gjalds hefur stofnunin sértekjur, einkum af skráningu og skoðun farandvinnuvéla og þrýstihylkja, námskeiðahaldi, verklegum prófunum í kjölfar réttindanámskeiða og sérhæfðum mælingum.

Í töflunni hér á eftir fer rekstraryfirlit fyrir árið 2002, sem byggt er á bráðabirgðauppgjöri frá Ríkisbókhalði, gert upp á rekstrargrunni, en tölur varðandi árið 2001 eru birtar til samanburðar.



Nokkrir starfsmenn skrifstofu.

Rekstrarreikningur 2002

Tekjur:	2002	2001
Sértekjur	44.205.159	32.160.272
Markaðar tekjur	221.648.032	206.280.141
Aðrar rekstrartekjur	83.729.554	81.407.407
Tekjur samtals	349.582.745	319.847.820
Gjöld:		
Rekstrargjöld	347.105.122	311.747.655
Stofnkostnaður	9.080.000	7.804.000
Gjöld samtals	356.185.122	319.551.655
Tekjur umfram gjöld	-6.602.377	296.165
Framlag úr ríkissjóði	0	6.800.000
Hagnaður / Tap ársins	-6.602.377	7.096.165

Efnahagsreikningur 31/12 2002

Eignir:	2002	2001
Ríkissjóður	39.330.852	52.262.364

Veltufjármunir:

Viðskiptakröfur	48.856.336	45.339.802
Sjóðir og bankareikningar	792.370	402.309
Veltufjármunir samtals	49.648.706	45.742.111
Eignir samtals	88.979.558	98.004.475

Skuldir og eigið fé:

Eigið fé:		
Höfuðstóll í ársbyrjun	92.614.604	85.518.439
Tekjuafgangur (halli)	-6.602.377	7.096.165
Eigið fé samtals	86.012.227	92.614.604

Skammtímaskuldir:

Viðskiptaskuldir	2.967.331	5.389.871
Skammtímaskuldir	2.967.331	5.389.871
Skuldir samtals	88.979.558	98.004.475

Stjórnsýsla, þróunarstarf og stefnumótun

Frumvarp um breytingu á vinnuverndarlögum

Á árinu 2002 var enn lagt fyrir Alþingi frumvarp til breytinga á lögum nr. 46/1980 um aðbúnað, hollustuhætti og öryggi á vinnustöðum (vinnuverndarlögum) en það náði ekki fram að ganga. Í lok ársins 2002 var verið að vinna að nýju frumvarpi sem felur í sér viðameiri breytingar en fyrri frumvörp sem lögð voru fram 2001 og 2002. Áætlað var að leggja frumvarpið fram í janúar 2003.

Gæðaráð fyrir eftirlit með vinnuvélum og tækjum

Snemma árs var skipað nýtt gæðaráð fyrir eftirlit með vinnuvélum og tækjum. Í gæðaráðinu eru Haukur Sölvason, Magnús Guðmundsson og Ólafur B. Guðmundsson. Haldnir voru þrjár fundir á árinu þar sem unnið var að gæðahandbók fyrir vinnuvéla- og tækjaeftirlitið.

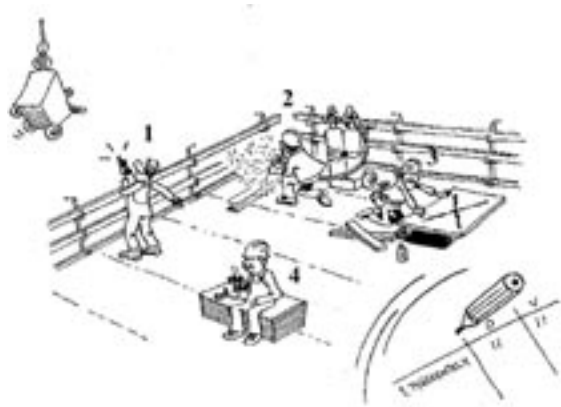
Aðlagð eftirlit og áhættumat

Vinnueftirlitið vinnur að þróun nýrrar eftirlitsaðferðar, svokallaðs aðlagðs eftirlits. Felur ný aðferð í sér að sjónum er beint að helstu vandamálum fyrirtækjanna og lögð áhersla á að þau séu leyst. Aðferðin mun í upphafi verða tekin upp í fyrirtækjum sem hafa 50 starfsmenn eða fleiri í 17 starfsgreinum. Markmið nýrrar eftirlitsaðferðar er m.a. að tryggja samræmt, kerfisbundið, heildstætt eftirlit í fyrirtækjum.

Með nýrri aðferð er lögð áhersla á aukna virkni stjórnenda og öryggisnefnda og að fyrirtæki beiti skipulegum vinnubrögðum í vinnuverndarstarfinu. Vinnueftirlitið mun meta hversu vel innra starf fyrirtækisins er skipulagt og í kjölfarið skoða hvort vandamál eru fyrir hendi í vinnuumhverfinu. Mat beggja þátta leiðir til flokkunar fyrirtækisins og munu fyrirtæki í flokkum 1 og 2 leggja fram tímasettar framkvæmdaáætlanir ef gera þarf úrbætur í vinnuumhverfinu en fyrirtæki í flokki 3 fá tímasett fyrirmæli.

Vegna frestunar breytinga á vinnuverndarlögunum var ekki unnt að innleiða nýja aðferð á árinu 2002 eins og til stóð, en einn lykilþáttur í nýrri eftirlitsaðferð er, hvort fyrirtæki hafi gert áhættumat og forvarnaáætlun og hefur það veigamikil áhrif á mat á innra starfi fyrirtækisins. Þrátt fyrir að áður nefnd lagaákvæði tækju ekki gildi á árinu 2002 voru þau kynnt meðal ýmissa faghópa, fyrirtækja og á námskeiðum Vinnueftirlitsins sem haldin eru fyrir öryggistrúnaðarmenn og öryggisverði á vinnustöðum.

Á árinu 2002 var unnið áfram að þróun svonefndra vinnuumhverfisvísa, nokkurs konar gátlista, fyrir mismunandi atvinnugreinar í samvinnu við eftirlitsmenn stofnunarinnar.



Fyrirtæki velja eigin leiðir til að gera áhættumat.

Er vísunum ætlað að tryggja samræmt eftirlit á vinnustöðum og að sjónum verði beint að helstu vandamálum hvernar atvinnugreinar. Jafnframt eru væntingar um að fyrirtækin sjái sér hag í að nota vinnuumhverfisvísa í innra starfi sínu. Á árinu var einnig unnið að gerð leiðbeininga um áhættumat og ýmissa verkfæra sem fyrirtæki geta nýtt sér við eigið áhættumat. Gert er ráð fyrir að framangreint efni verði á heimasíðu Vinnueftirlitsins á haustmánuðum.

Áætlað er að aðlagð eftirlit hefjist á árinu 2003 og verður fyrsti áfangi eins konar tilraunaverkefni með afmörkuðum hópi fyrirtækja.

Focal-Point-samstarfsnetið

Focal-Point-fulltrúi er tengiliður Vinnueftirlitsins við Evrópsku vinnuverndarstofnunina (European Agency for Safety and Health at Work) í Bilbaó á Spáni. Focal-Point-samstarfsnetið er að finna í öllum löndum Evrópusambandsins og EFTA-löndunum. Focal-Point-fulltrúa er ætlað að miðla upplýsingum til Evrópsku vinnuverndarstofnunarinnar frá heimalandinu en einnig að dreifa upplýsingum, sem berast frá stofnuninni, svo sem fréttabréfi, útgefnum ritum og skýrslum til aðila innanlands.

EFTA-ríkin eiga ekki fulla aðild að samstarfinu líkt og Evrópubandalagslöndin en Focal-Point-fulltrúa Íslands er ætlað að sækja fundi netsins sem áheyrnarfulltrúi. Fundirnir eru haldnir 4 sinnum á ári. Sérfræðingar taka þátt í ýmsum samstarfsverkefnum á þessum vettvangi. Á árinu 2002 voru fulltrúar skipaðir í eftirtalda sérfræðihópa: *nethóp – ritstjórahóp – Evrópuvikhóp og eftirlitshóp.*

Einnig voru tilnefndir fulltrúar í eftirfalin sérfræðiverkefni: *Öryggi um borð í fiskveiðiskipum* (tengiliður frá Siglingastofnun). *Rannsóknir á heilsu kvenna og öryggi* *Upplýsingakerfi fyrir nýjar rannsóknir*

Skýrslur og umsagnir vegna alþjóðasamstarfs

Vinnueftirlitið vinnur ýmsar skýrslur og umsagnir vegna alþjóðasamstarfs fyrir félagsmálaráðuneytið eins og sjá má af eftirfarandi:

Greinargerð um ákvæði 3. gr. Félagsmálasáttmála Evrópu

Lokið var gerð skýrslu til félagsmálaráðuneytisins um ákvæði 3. gr. Félagsmálasáttmála Evrópu fyrir tímabilið 1. jan. 1997-31. des. 2000 en þessi greinargerð er hluti af skýrslu Íslands til Evrópuráðsins um framkvæmd á ákvæðum sáttmálans. Þriðja grein sáttmálans fjallar um réttinn til öruggra og heilbrigðra vinnuskilyrða.

Greinargerð um samþykktir Alþjóðavinnu- og atvinnuástandastofnunarinnar nr. 138 og nr. 182

Farið var yfir samþykkt nr. 138 um lágmarksaldur við vinnu og skýrslu sem liggur fyrir um þá samþykkt fyrir tímabilið 1. júní 1999 til 31. maí 2001. Í ljós kom að engar breytingar hafa orðið á lögum og reglugerðum, sem vísað er til þar, og engar breytingar á framkvæmd.

Varðandi samþykkt nr. 182 um afnám barnavinnu í sinni verstu mynd kom í ljós að aðeins d-liður 3. gr. heyrir undir starfssvið Vinnueftirlitsins þar sem fjallað er um störf sem líkleg eru til að skaða heilsu, öryggi eða siðferði barna. Varðandi þetta atriði var einnig vísað til áður nefndrar skýrslu um samþykkt Alþjóðavinnu- og atvinnuástandastofnunarinnar nr. 138.

Svör við spurningalista Alþjóðavinnu- og atvinnuástandastofnunarinnar um öryggi og heilbrigði á vinnustöðum

Á Alþjóðavinnuástandastofnuninni árið 2003 mun fara fram almenn umræða um samþykktir og önnur úrræði Alþjóðavinnu- og atvinnuástandastofnunarinnar á sviði öryggis og heilbrigðis á vinnustöðum. Af þeim sökum undirbjó Alþjóðavinnuástandastofnanin skýrslugerð um lög og framkvæmd málefnisins og sendi ítarlegan spurningalista þar að lútandi sem Vinnueftirlitið vann svör við.



Eyjólfur Sæmundsson, forstjóri Vinnueftirlitsins, og Guðbrandur Gíslason, forstöðumaður fræðslusetursins Símenntar, ganga frá samningi um fjarkennslu.

Samningur við Fræðslusetrið Símennt

Unnið hefur verið að undirbúningi fjarkennslu fyrir starfsmenn Vinnueftirlitsins um helstu þætti vinnuverndar. Vinnuverndarstarf er þess eðlis að ekki er hægt að mennta sig hér á landi beinlínis til vinnuverndarstarfa. Starfsreynslan er því mikilvægur skóli sem starfsmenn Vinnueftirlitsins sækja sína þekkingu í. Þótt eftirlitsmenn skipti með sér verkum að miklu leyti þurfa þeir að kunna skil á mörgum þáttum á ýmsum sviðum. Á árinu var því gerður samningur við Fræðslusetrið Símennt um að það hafi tæknilega umsjón með framkvæmd fjarkennslunnar en sérfræðingar Vinnueftirlitsins annast sjálfa kennsluna. Stefnt er að því að fjarkennslan hefjist á árinu 2003.

Heimasíðan

Útlit heimasíðu Vinnueftirlitsins breyttist lítið á árinu en áhersla var lögð á að bæta uppsetningu á hverri undirsíðu og auðvelda framsetningu efnis þannig að auðvelt væri að nálgast það. Einnig var markvisst unnið að því að auka fræðsluefni síðunnar með ýmsum greinum og glærum sem sérfræðingar Vinnueftirlitsins hafa skrifað og útbúið auk ýmissa rannsóknargreina og skýrslna sem byggðar eru á rannsóknnum.

Flýtleiðir voru settar á forsíðu heimasíðunnar sem auðvelda aðgang að öllu efni síðunnar. Fréttabréf Vinnueftirlitsins er nú að finna á heimasíðunni. Auk þess er þar nú sérstök síða um Vinnueftirlitið („Um okkur“). Einnig var lögð áhersla á að kynna átaksverkefni og erlendsamstarfsverkefni, t.d. Evrópuvikuna og nýútgefna bæklinga.

Nýjar reglur og reglugerðir

Vinnueftirlitið vinnur reglur um ýmis atriði sem snerta vinnuvernd á grundvelli vinnuverndarlaganna. Einnig eru hjá Vinnueftirlitinu samdar reglur vegna tilskipana frá ESB sem heyra undir EES -samninginn. Reglur og reglugerðir eru lagðar fyrir stjórn Vinnueftirlitsins en það er ráðherra sem endanlega samþykkir þær og gefur út. Þá er Vinnueftirlitið oft umsagnaradili um drög að reglum sem heyra undir aðra ráðherra en sem varða starfsemi Vinnueftirlitsins. Vinnueftirlitið veitir einnig sérfræðiaðstoð vegna þýðinga á vegum utanríkisráðuneytisins á tilskipunum Evrópusambandsins um vinnuvernd.

Á árinu tóku eftirfarandi reglur og reglugerðir gildi

- Reglur nr. 98/2002 um verndun starfsmanna gegn hættu á heilsutjóni af völdum efna sem geta valdið krabbameini eða stökkbreytingu á vinnustöðum. Jafnframt féllu úr gildi reglur nr. 621/1995 um sama efni.
- Reglugerð nr. 668/2002 um togbrautarbúnað til fólksflutninga og felldi hún úr gildi að mestu leyti reglugerð nr. 552/1989 um togbrautir fyrir skíðafólk, reglugerð nr. 214/1990 um toglyftur fyrir skíðafólk og reglugerð nr. 215/1990 um stólalyftur fyrir skíðafólk.

Breytingar voru gerðar á:

- Reglum nr. 198/1983 um réttindi til að stjórna vinnuvélum.

Unnið var að eftirfarandi reglum og reglugerðum eða breytingum á þeim en vinnu var ekki lokið:

- Reglugerð um öryggis- og heilbrigðisrádstafanir á vinnustöðum.
- Reglum um skráningu, skoðun og rekstur skíðalyftna
- Reglugerð um skráningu, eftirlit og umsjón með lyftum og lyftubúnaði til fólks- og vöruflutninga.
- Reglum um vinnu í kældu rými.
- Reglum um hávaðamengun í umhverfinu af völdum tækjabúnaðar til notkunar utanhúss.

Síðastnefndu tvær reglurnar voru samþykktar í stjórn á árinu, auk reglna um togbrautarbúnað til fólksflutninga sem tóku gildi á árinu.

Eftirlitsstarfið

Eftirlitsstarfi Vinnueftirlitsins má skipta í eftirlit með aðbúnaði, hollustuháttum og öryggi í fyrirtækjum, eftirlit í landbúnaði, gjaldskyldar skoðanir vinnuvéla og tækja, markaðs- eftirlit, umsagnir og leyfisveitingar. Greint er frá því starfi og umfangi þess hér á eftir. Í kaflanum *Átaksverkefni* er greint frá ýmsum átaksverkefnum sem umdæmin hafa tekið þátt í á árinu í samvinnu við sérfræðideildir stofnunarinnar. Þar á meðal var kynningarátak meðal verktaka og verkkaupa á skyldum við gerð öryggis- og heilbrigðisáætlunar vegna mannvirkjagerðar og byggingaframkvæmda, svo og fræðslu- og upplýsingaáttak um vinnu gegn streitu í tengslum við Evrópsku vinnuverndavikuna í október 2002.



Stund milli stríða hjá eftirlitsmönnum.



Á vinnustað sem þessum fara fram reglubundar skoðanir.

Fyrirtækjaeftirlit

Sú áhætta, sem gert er ráð fyrir að sé til staðar í fyrirtækjunum, ræður nokkru um hve oft fyrirtæki eru skoðuð. Ýmsir aðrir þættir hafa einnig áhrif á hvaða vinnustaðir eru heimsóttir, svo sem kvartanir starfsmanna, slysa og óhöpp, átaksverkefni í atvinnugreinum eða áhættuþættir, sem lögð er sérstök áhersla á. Efri taflan sýnir flokkun fyrirtækja eftir áhættu.

Við eftirlitið er athyglinni beint að helstu vandamálunum í vinnuumhverfi viðkomandi vinnustaðar en þau geta verið mjög ólík eftir atvinnugreinum. Sem dæmi um áhættuþætti, sem skoðaðir eru, má nefna hávaða, mengun á vinnustað, meðferð efna, vinnu-aðstæður m. t. t. líkamsbeitingar, birtu, innloft, öryggisbúnað véla og tækja o.fl.

Aukin áhersla er lögð á vinnuverndarstarf fyrirtækjanna sjálfra og þátttöku æðstu stjórnenda.

Fyrirmæli um skipan öryggis-trúnaðarmanna og öryggisvarða eru gefin ef slíkar aðilar eru ekki til staðar á vinnustöðum þar sem starfa 10 eða fleiri.

Taflan hér fyrir ofan sýnir umfang hins almenna fyrirtækjaeftirlits.

Heildarfjöldi heimsóknna í fyrirtæki eru heldur minni en undangengin þrjú ár. Reglubundnar skoðanir eru þó fleiri borið saman við árin á undan en slíkar skoðanir fela í sér að vinnuumhverfi fyrirtækjanna er skoðað heildstætt og

Skráð fyrirtæki eftir áhættuflokkum	Skráð 31.12.1999	Skráð 31.12.2000	Skráð 31.12.2001	Skráð 31.12.2002
1. flokkur, skoðun árlega	2.527	2.580	2.553	2.442
2. flokkur, skoðun 2. hvert ár	2.153	2.368	2.433	2.413
3. flokkur, skoðun 4. hvert ár	1.620	1.766	1.817	1.843
4. flokkur, óreglubundin skoðun	5.831	6.056	6.220	6.304
Samtals	12.131	12.770	13.023	13.002

Fjöldi og flokkun skoðana við fyrirtækjaeftirlit	1998	1999	2000	2001	2002
Reglubundnar skoðanir	1.340	1.625	1.741	1.659	1.773
Takmarkaðar úttektir	877	997	1.080	1.010	816
Reglubundnar endurskoðanir	724	629	592	317	344
Endurskoðanir v. takmarkaðra úttekta	83	12	19	18	20
Fjöldi skoðana samtals	3.024	3.263	3.432	3.004	2.962
Aðrar fyrirtækjaheimsóknir	2.350	2.030	1.975	1.844	1.691
Fyrirtækjaheimsóknir samtals	5.374	5.293	5.407	4.848	4.653

Mælingar og prófanir við eftirlit	738	692	635	683	581
Þar af hávaðamælingar	138	109	75	116	93
Útköll vegna slysa og óhappa	276	282	260	235	197

fundað með fulltrúum stjórnenda og starfsmanna. Slíkar skoðanir krefjast því meiri tíma en takmarkaðar úttektir og endurskoðanir. Endurskoðunum hefur einnig heldur fjölgað miðað við árið á undan. Útköllum vegna slysa hefur fækkað borið saman við undangengin þrjú ár en Vinnueftirlitið og lögreglan eru einungis kölluð út í alvarlegri tilvikum. Borið saman við árið 1999 hefur útköllum fækkað um 30%. Mælingum í eftirliti hefur einnig fækkað nokkuð.

Taflan hér til hliðar gefur yfirlit yfir fyrirmæli og ábendingar flokkuð eftir því hvort þau beinast að aðbúnaði, hollustuháttum eða öryggi. Þvingunaraðgerðir geta falist í að banna tiltekinn búnað eða innsigla hættulega vél eða aðstöðu.

Í samræmi við áherslur nýrrar eftirlitsaðferðar um að beina sjónum að helstu vandamálunum innan fyrirtækjanna (sjá kaflann *Stjórnýsla, þróunarstarf og stefnumótun* framar í ársskýrslunni) má í framtíðinni gera ráð fyrir að fyrirmælum Vinnueftirlitsins fækki nokkuð. Þá munu fyrirmæli beinast að lausn helstu vandamála en fyrir-tækjunum verður sjálfum ætlað að leysa minni háttar vandamál sjálf án afskipta Vinnueftirlitsins.

Fyrirtækjaeftirlit - Fyrirmæli og ábendingar - Þvingunaraðgerðir

	1998	1999	2000	2001	2002
Fyrirmæli um bætt hollustuhætti	1.299	1.581	1.285	1.416	1.043
Fyrirmæli um bætt öryggi	3.237	3.198	2.833	2.560	2.600
Fyrirmæli um bættan aðbúnað	532	708	663	470	461
Önnur fyrirmæli	249	287	365	434	319
Fyrirmæli samtals	5.317	5.774	5.146	4.880	4.423
Ábendingar um bætt hollustuhætti	277	333	289	316	276
Ábendingar um bætt öryggi	623	412	499	443	413
Ábendingar um bættan aðbúnað	175	167	188	161	155
Aðrar ábendingar	295	434	407	386	324
Ábendingar samtals	1.370	1.346	1.383	1.306	1.168
Fyrirmæli og ábendingar samtals	6.687	7.120	6.529	6.186	5.591
Notkun bönnuð	120	90	131	94	96
Innsiglaaðgerðir	5	12	1	1	0
Kærur	11	7	4	3	4
Ákvörðun dagsekta	3	0	0	0	0
Þvingunaraðgerðir samtals	139	109	136	98	100

Eftirlit í landbúnaði

Eins og taflan hér til hliðar ber með sér voru skoðuð 428 bændabýli og hefur skoðunum því fækkað nokkuð. Ástæður þessa eru m.a. veikindi og mannbreytingar meðal eftirlitsmanna.

Eftirlit á bændabýlum	1999	2000	2001	2002
Skoðuð býli	551	497	526	428
Fyrirmæli og ábendingar samtals	2.140	1.489	1.585	1.400

Gjaldskyldar skoðanir vinnuvéla og tækja

Vinnuvélum og tækjum, sem skráð er hjá Vinnueftirlitinu, fjölga stöðugt eins og yfirlitið hér til hliðar ber með sér en fjölgun skráðra fólks- og vörulyftna er þar mest áberandi.

Skráðar vinnuvélar og tæki	1998	1999	2000	2001	2002
Farandvinnuvélar (66 flokkar mismunandi véla)	10.171	10.968	11.698	12.261	12.755
Skíðalyftur (3 flokkar)	81	82	79	75	74
Fólks- og vörulyftur (5 flokkar)	1.459	1.556	1.663	1.787	1.875
Bílalyftur	828	900	981	1.020	1.064
Eimkatlar og þrýstihylki	349	351	350	490	552
Samtals skráðar vinnuvélar og tæki í árslok	12.888	13.857	14.771	15.633	16.320
Nýskráningar á árinu	1.233	1.172	1.403	1.386	1.093
Endanlegar afskráningar á árinu	200	347	587	545	433
Tímabundnar afskráningar á árinu	233	141	299	267	337
Skráð eigendaskipti á árinu	3.010	2.981	2.501	2.285	2.075

Eins og fram kemur á eftirfarandi yfirliti yfir skoðanir vinnuvéla og tækja sést að þeim fjölga einnig nokkuð eins og verið hefur undanfarin ár.

Skoðanir vinnuvéla og tækja*	1998	1999	2000	2001	2002
Reglubundnar skoðanir	9.027	9.712	10.544	11.268	11.802
Endurskoðanir	768	823	735	709	530
Aðrar skoðanir	879	678	1.282	1.485	1.550
Samtals	10.674	11.213	12.561	13.462	13.882
Niðurstöður skoðana:					
Full skoðun – án athugasemda	7.705	8.273	9.124	10.202	10.915
Hálf skoðun	2.440	2.365	2.296	2.243	1.925
Notkun bönnuð	510	571	1.135	1.006	1.017
Innsiglað	19	4	6	11	26
Samtals	10.674	11.213	12.561	13.462	13.882
Fjöldi formlegra fyrirmæla um úrbætur	7.502	7.289	8.065	9.043	9.324

* þ.e. lyftur, þrýstihylki og eimkatlar



Umsagnir og leyfisveitingar

Eftirfarandi tafla sýnir fjölda umsagna og leyfivæitinga á síðustu árum.

Umsagnir og leyfisveitingar	1998	1999	2000	2001	2002
Umsagnir og starfsleyfi v/nýrra og breyttra vinnustaða	161	163	195	201	136
Umsagnir vegna gisti- og veitingaleyfa	309	489	426	433	472
Samtals vegna nýrra og breyttra fyrirtækja	470	652	621	634	608
Umsagnir v/innflutnings eiturefna við garðyrkju	17	41	46	42	47
Aðrar umsagnir og leyfi v/innflutnings annarra efna	149	100	43	23	35
Umsagnir til sýslumanna vegna sprengileyfa til einstaklinga	38	16	9	33	13
Samtals v/efnanotkunar	204	157	98	98	95

Umsagnir og ráðgjöf varða einnig ýmis önnur mál en tilgreind eru í töflunni hér að ofan, t.d. byggingaframkvæmdir, CE-merkingar, samræmisýfirlýsingar (sbr. reglur um vélar og tæknilegan búnað) og áhættumat.

Sérhæfðar mælingar

Atvinnurekendur leita gjarnan til Vinnueftirlitsins með beiðni um mælingar á innlofti, mengun og hávaða. Í eftirfarandi töflu sést hve margar slíkar mælingar hafa verið gerðar á undanförunum árum.

Sérhæfðar mælingar og úttektir	1999	2000	2001	2002
Innloftsmælingar	5	5	5	2
Mælingar á mengun í starfsumhverfi	5	5	6	4
Hávaðaúttektir	15	19	15	29
Mælingar og úttektir alls	25	29	26	35

Átaksverkefni og önnur stór verkefni

Réttindi vinnuvélstjóra

Á árinu var var haldið áfram með upplýsinga- og fræðsluáttak um réttindi vinnuvélstjóra. Leitast var við að gera stjórnendum fyrirtækja ljósa skyldu þeirra og ábyrgð hvað varðar réttindi vinnuvélstjóra sem starfa á þeirra vegum.



Evrópska vinnuverndarvikan *Vinna gegn streitu*

Evrópska vinnuverndarvikan 2002 var að þessu sinni undir yfirskriftinni *Vinna gegn streitu*. Starfsmenn rannsókn- og heilbrigðisdeildar sáu um skipulag vikunnar. Í tilefni vinnuverndarvikunnar voru starfsmenn og stjórnendur hvattir til að efnar til umræðna um forvarnir gegn vinnustreitu og stuðla með því að öruggari og heilsusamlegri vinnustöðum. Pistlar og greinar um vinnustreitu voru sendir hinum ýmsu tímaritum og fjölmiðlum. Ákveðið var að helga allt árið umræðuefni vinnuverndarvikunnar. Í tilefni þessa var haldið málþing um kulnun í starfi föstudaginn 8. febrúar í Norræna húsinu. Aðalfyrirlesari var Wilmar Schaufeli, prófessor í félags- og skipulagssálfræði við háskólann í Utrecht í Hollandi. Málþingið var vel sótt og komust færri að en vildu. Auk þess var efnt til morgunverðarfundar á Grand Hótelu í Reykjavík mánudaginn 21. október sem bar yfirskriftina *Vinna gegn streitu*.

Í vinnuverndarvikunni heimsóttu eftirlitsmenn Vinnueftirlitsins riflega eitt hundrad fyrirtæki og stofnanir og ræddu um streitu sem hugsanlegan áhættuþátt í vinnuumhverfinu. Þeir dreifðu spurningalistum sem stjórnendur og starfsmenn voru hvattir til að svara og senda til rannsókn- og heilbrigðisdeildar Vinnueftirlitsins.

Alls bárust deildinni 262 spurningalistar. Þar kom m.a. fram að um þriðjungur starfsmanna sögðu vinnuálagið vera mikið. Um 15% starfsmanna voru oft eða alltaf andlega úrvinda eftir vinnudaginn og rúmlega 17% höfðu nýlega fundið fyrir mikilli streitu. Tæplega 70% starfsmanna gátu oft eða alltaf ráðið vinnuhraðanum sjálfir, en tæplega 12% gátu það sjaldan eða aldrei. Helmingur starfsmanna gat ráðið hvenær þeir tóku vinnuhlé. Um fimmjungur starfsmanna gat mjög sjaldan eða aldrei haft áhrif á mikilvægar ákvarðanir



Á ráðstefnu um streitu.

sem varða starfið og tæplega helmingur starfsmanna sagðist fá mjög litla eða enga umbun í starfi. Rúmlega 4% svarenda höfðu orðið fyrir einelti í vinnunni, 1% hafði orðið fyrir kynferðislegri áreitni og jafn stór hópur fyrir líkamlegu ofbeldi. Hins vegar höfðu 11% starfsmanna orðið fyrir hótunum af einhverju tagi.



Öryggis- og heilbrigðisáætlanir fyrir byggingarvinnustaði

Í tengslum við útgáfu á leiðbeiningaritinu um *Öryggis- og heilbrigðisáætlanir fyrir byggingarvinnustaði* gerði Vinnueftirlitið átak í að heimsækja byggingarvinnustaði og kynna ritið fyrir starfsmönnum, verkkaupum og verktökum. Einnig var haldinn fjöldi funda með verkkaupum og byggingaraðilum þar sem ritið var kynnt og farið var yfir ábyrgð aðila, s.s. verkkaupa og verktaka. Sérstök áhersla var lögð á gerð öryggis- og heilbrigðisáætlunar og skipun samræmingaraðila við verklegar framkvæmdir. Kynningarbréf var sent til fjölda aðila sem tengjast byggingarstarfsemi og athygli þeirra vakin á leiðbeiningunum og innihaldi þeirra.

Kynningin fór fram á landsvísi og stóðu umdæmisskrifstofur Vinnueftirlitsins fyrir henni í hverju umdæmi. Í flestum umdæmum voru sérstakir fundir haldnir með stærri byggingaraðilum og stórum verkkaupum. Á höfuðborgarsvæðinu var þetta kynningarátak umtalsvert, enda umsvif verklegra framkvæmda miklar á því svæði og þar stóð átakið yfir í nokkra mánuði. Þá má geta þess að á heimasíðu Vinnueftirlitsins var kynning á ritinu auk þess sem útbúið var eyðublað á heimasíðunni til að auðvelda fólki að panta ritið.

Andlega heilsueflingarverkefnið (Mental Health Promotion Project)

Vinnueftirlitið tekur þátt í þessu evrópska samstarfsverkefni, sem er stýrt af fulltrúum frá Háskólanum í Deusto á Spáni, samtökunum Andleg heilsa í Evrópu, þýsku vinnuverndarstofnuninni og Velferðar-, heilbrigðis- og þróunarstofnuninni í Finnlandi. Markmiðið með verkefninu, sem snýr að andlegri heilsueflingu á vinnustöðum, var efla meðvitund og ábyrgð atvinnurekenda, starfsfólks, stjórnenda, félagasamtaka, hins opinbera og almennings.

Slagorð verkefnisins er *engin heilsa án geðheilsu* (sjá alþjóðlega heimasíðu verkefnisins <http://www.sociologia.deusto.es/mhppproject/>) og er markmið þess að móta stefnu og starf og auka skilning á mikilvægi geðheilsueflingar í þátttökulöndum Evrópu. Lögð var áhersla á mismunandi aldurflokk, t.d. vinnandi fólk 25-60 ára, ungt fólk yngri en 24 ára og eldra fólk (eldra en 60 ára).

Verkefnið felst einnig í því að miðla upplýsingum um góð fordæmi á sviði geðheilsueflingar, áhrif kvíðaraskana, þunglyndis og tengdra kvilla á lýðheilsu fólks í Evrópu og áhrif andlegrar heilsueflingar, forvarna, snemmtækrar greiningar og meðhöndlunar á geðsjúkdóma, þ.m.t. kvíðaraskanir, þunglyndi og áfengissýki auk annarra sjúkdóma.

Vinnueftirlitið leitaði til sex aðila sem hafa þróað verkefni tengd heilsuvernd, þ.m.t. andlegri heilsueflingu. Þeir eru: Eimskip, Landsvirkjun, Hringsjá, Starfsendurhæfing Reykjalundar, Kirkjugarðar Reykjavíkur og Landsbankinn. Þessi fyrirtæki og stofnanir fylltu út spurningalista og lýstu starfsemi á þessum sviðum. Þessum upplýsingum um góð fordæmi var síðan miðlað áfram til verkefnisstjórnar. Einnig var send út lýsing á heilsueflingarverkefni í leikskólum Reykjavíkurborgar sem er samstarfsverkefni Vinnueftirlitsins og Leikskóla Reykjavíkur.

Vinnuslys og atvinnusjúkdómar

Tilkynnt vinnuslys

Alls hafa verið tilkynnt 1270 vinnuslys í slysaskrána fyrir árið 2002 þegar þetta er skrifað (29. apríl 2002), 42 slys undir liðnum *á leið úr og í vinnu* og 13 slys á borgurum, þ.e. einstaklingum sem eru gestkomandi á vinnusvæðinu. Alls var tilkynnt um 35 slys í landbúnaði á árinu, en þessu til viðbótar um 95 slys við vinnslu landbúnaðarafurða. Til samburðar urðu 97 slys við landvinnslu á fiskafurðum og 22 slys í öðrum matvælaíðnaði. Sá slysaflokkur, sem mest bar á, voru sem fyrr slys við byggingar og viðgerð mannvirkja eða samtals 149 slys og undirstrikar það enn og aftur mikilvægi þess að gera áttak til þess að stemma stigu við slysum í byggingariðnaði.

Minnt skal á að slysatilkynningar berast oft löngu eftir að slys verða. Því má búast við að skráð vinnuslys á árinu 2002 verði fleiri en talan fyrir árið 2002 í töflunni hér á eftir gefur til kynna.

Fjöldi slasaðra í tilkynntum slysum	1999	2000	2001	2002
Vinnuslys	1.287	1.335	1.338	1.214
Á leið úr/í vinnu	55	80	26	42
Slys á borgurum	16	21	20	13
Óvíst	3	0	3	1
Samtals	1.361	1.436	1.387	1270
Þar af látnir í vinnuslysum	7	4	3	0

Tölurnar fyrir árin 1999-2001 eru breyttar frá fyrri árs-skýrslum þar sem tilkynningar um vinnuslys berast oft löngu eftir að slysin verða eins og áður segir.



Það er afar brýnt að tilkynningar um vinnuslys berist til Vinnueftirlitsins. Það auðveldar starfsmönnum að leggja áherslur í forvarnarstarfinu og lögfræðingar, sýslumenn og tryggingafélög biðja iðjulega um umsagnir um vinnuslys og óhöpp vegna bótamála. Slíkar umsagnir urðu 234 á árinu en í þeirri tölu eru fyrirspurnir til lögreglu. Útköll vegna vettvangsrannsókna á slysum og óhöppum urðu 197 talsins.

Eyðublað, sem finna má á heimasíðu okkar, fyrir tilkynningu um vinnuslys.

Slysaskrá Íslands

Vinnueftirlitið er aðili að Slysaskrá Íslands en markmið með því samstarfi er að fá sem gleggsta yfirsýn yfir öll vinnuslys á landinu sem vitað er um, hvort sem er hjá Vinnueftirlitinu, tryggingarfélögum, heilbrigðisstofnunum, lögreglu eða öðrum aðilum. Vinnueftirlitið hefur verið virkur þátttakandi í þessu verkefni frá upphafi en á síðasta ári voru Vinnueftirlitið, Tryggingamiðstöðin og Landspítali - háskólasjúkrahús virkir þátttakendur. Upplýsingar liggja fyrir um tilkynntan fjölda slysa til þessara aðila frá apríl 2002 til nóvemberloka 2002. Alls voru það 15.859 slys. Vinnuslysin voru 2702 sem eru rúmlega helmingi fleiri slys en tilkynnt voru sem vinnuslys til Vinnueftirlitsins. Rétt er að undirstrika að það þarf ekki að vera óeðlilegt þar sem tilkynningaskyld vinnuslys eru þau slys sem valda lengri fjarvist frá vinnu en nemur einum sólarhring umfram slysdag.

Fjöldi slasaðra eftir atvinnugreinum

Í töflunni hér á eftir er atvinnugreinum raðað í stafrófsröð. Taflan sýnir fjölda vinnuslysatilkynninga samkvæmt þeim upplýsingum sem fyrir liggja þegar þetta er skrifað.

Í orðinu vinnuslys eru hér innifalin slys á fólki í vinnu, slys á fólki á leið úr og í vinnu og slys á borgurum sem slasast í tengslum við eftirlitsskylda starfsemi Vinnueftirlitsins, t.d. í skíðalyftum, rennistigum (rúllustigum) o.þ.h.

Tölurnar fyrir árin 1999, 2000 og 2001 eru breyttar frá síðustu ársskýrslu þar sem tilkynningar um vinnuslys berast oft löngu eftir að slysin verða. Tilkynningum um vinnuslys á árinu 2002 á því líklega eftir að fjölga.

Atvinnugreinar

	Fjöldi slasaðra			
	1999	2000	2001	2002
Ál- og járnblendiiðnaður	44	25	21	24
Bílgreinar	14	13	19	15
Bygging og viðgerð mannvirkja	175	218	193	149
Efnaíðnaður	20	18	21	26
Fasteignarekstur og þjónusta við atvinnurekstur	11	7	2	16
Fiskiðnaður: hraðfrystihús, fiskvinnslustöðvar	116	89	143	89
Fiskiðnaður: Síldarsöltun, fiskimjölsverksmiðjur	17	17	10	12
Fiskveiðar	8	7	12	19
Flutningastarfsemi o.fl.	91	106	99	80
Framkvæmdir opinberra aðila ¹⁾	12	8	17	18
Grunnskólar og gagnfræðaskólar	11	12	10	23
Götu- og sorphreinsun	11	10	9	6
Heildverslun	51	53	56	55
Landbúnaður	30	43	60	35
Matvælaíðnaður, vinnsla landbúnaðarafurða	67	71	88	95
Matvælaíðnaður, önnur en vinnsla landbúnaðarafurða	29	16	13	22
Málmsmíði, vélavinna, skipasmíði og skipaviðgerðir	121	120	103	91
Menningarstarfsemi	13	19	15	9
Opinber stjórnarsýsla ²⁾	115	119	118	106
Opinber þjónusta o.fl. ³⁾	93	143	120	116
Óviss starfsemi	2	3	2	2
Pappírsvöruiðnaður	16	13	8	9
Peningastofnanir	3	0	1	0
Persónuleg þjónusta önnur en bílaþjónusta	15	20	12	27
Rafmagns-, hita- og vatnsveitur	30	47	34	38
Rekstur póst- og símafyrirtækja	107	90	83	97
Smásöluverslun	29	38	20	16
Steinefnaíðnaður	25	25	22	21
Trjávöruiðnaður	29	20	26	14
Tryggingar	3	3	1	2
Varnarliðið og íslenskt starfslíð erlendra sendiráða	27	23	18	14
Vefjariðnaður	14	26	9	7
Veitinga- og hótellekstur	10	8	18	14
Ýmis iðnaður og viðgerðir	2	6	4	3
Samtals	1.361	1.436	1.387	1.270

¹⁾ Þ.e. veg- og brúargerð, hafna- og vitaframkvæmdir, raforkuvera- og raforkuframkvæmdir, símaframkvæmdir, vélasjóðir sveitarfélaganna, önnur byggingastarfsemi opinberra aðila og unglíngavinna sveitarfélaganna.

²⁾ Þ.e. störf við forsetaembættið, alþingi, ríkisstjórn og stjórnarráð, hæstarétt, utanríkisþjónustuna, stjórnarsýslu ríkisins (þ.m.t. sýslumannsembætti og lögreglu) og stjórnarsýslu sveitarfélaga.

³⁾ Þ.e. skólar á grunnskóla-, framhaldsskóla- og háskólastigi, heilbrigðisþjónusta, dvalar- og elliheimili og íbúðir aldraðra.

Eins og sjá má í töflunni fyrir árið 2002 voru flest slysin í byggingariðnaði og þar næst komu opinber þjónusta, opinber stjórnsýsla, rekstur póst- og símafyrirtækja, matvælaíðnaður og málmsmíði. Ljóst er að byggingariðnaður flokkast til hættulegra vinnustaða og því ekki að undra að slys skuli vera tíð þar. Þegar gengið er út frá fjölda ársverka í greininni eru slys ekki tíðust í byggingavinnu. Þegar gengið er út frá þeirri viðmiðun eru slys t.d. við póst- og símaþjónustu tíðari. Þar veldur líklega mestu hve hálkuslys eru tíð við póstútburð.

Það skal tekið fram að vitað er að slysatilkynningar berast með mjög góðum skilum frá póst- og símafyrirtækjum og er það vel.

Upplýsingar um fjölda vinnuslysa ber að taka með fyrirvara. Mismunandi fjöldi slysatilkynninga frá ákveðnum atvinnugreinum eða fyrirtækjum geta endurspeglad hversu samviskusamlega slys eru tilkynnt frá viðkomandi greinum eða fyrirtækjum. Þekking okkar á raunverulegri slysatíðni er takmörkuð; við vitum einungis um fjölda þeirra slysa sem tilkynnt er um.

Í töflunni hér á eftir sést hvernig þeir, sem slösuðust á árinu 2002, skiptast eftir aldri og kyni. Tekið skal fram að tölurnar í þessari grein byggjast á upplýsingum sem fyrir liggja þegar þetta er skrifað, nánar tiltekið 27. apríl 2003.

Fjöldi tilkynntra vinnuslysa árið 2002 flokkað eftir aldri og kyni

Aldurshópur	Karlar	Samanlagt hlutfall % ¹⁾	Konur	Samanlagt hlutfall	Samtals	Samanlagt hlutfall
<12 ára	5	0,6%	1	0,3%	6	0,5%
13-15 ára	7	1,4%	6	2%	13	1,5%
16-17 ára	16	3%	12	5%	28	3,7%
18-24 ára	185	24%	62	21%	247	23%
25-34 ára	216	49%	78	41%	294	46,3%
35-44 ára	181	69%	77	61%	258	67%
45-54 ára	146	86%	79	81%	225	84,3%
55-64 ára	95	96,5%	56	95,6%	151	96%
65-74 ára	30	99,9%	17	100%	47	99,9%
76 eða eldri	1	100%	0	100%	1	100%
Samtals:	882		388		1270	

¹⁾ Margar hlutfallstölur í töflunni eru námundaðar að heilli tölu.

Athygli skal hér vakin á hversu slys meðal ungra karla eru tíð. Taflan sýnir að um helmingur (49%) þeirra karlanna, sem urðu fyrir vinnuslysum árið 2002, voru 34 ára og yngri. Þessar tölur eru ekki í samræmi við fjölda þessa hóps á vinnumarkaði því hlutfall karla á ofangreindum aldri af öllum starfandi körlum þessa aldurshóps nam árið 2002 aðeins um 37,5%. Til samanburðar er hlutfall kvenna sem slasast á sama aldri um 41% en þessi aldurshópur nam 38% kvenna á vinnumarkaðnum.

Umræddur aldurshópur af báðum kynjum nam rúmlega 46% af öllum sem slösuðust en fólk á þessum aldri nam 37,7% af vinnuaflinu. Karlmennt eru tæplega 70% þeirra sem slösuðust í tilkynntum vinnuslysum á árinu en voru 53% fólks á vinnumarkaði.

Niðurstaðan er því sú að ungir karlar virðast vera í meiri slyshættu en ungar konur og karlar yfirleitt slasast í miklu meira mæli. Ástæðan er að líkindum sú að karlar vinna yfirleitt hættumeiri störf en konur og að margra dómi eru þeir ekki eins varfærnir og þær.

Hið gleðilega er að ekkert banaslys varð í vinnu árið 2002. Orsakir um þriðjung allra vinnuslysa felast í sjálfu vinnu-
svæðinu eða vinnuumhverfinu. Til dæmis má nefna lausa stiga eða tröppur, hálfu vegna ísingar eða annað hált yfirborð. Margt í vinnuumhverfinu veldur falli eða höggi. Einnig var algengt að menn slösudu sig á iðnaðarvélum og handverk-
færum eða vegna þess að vörur og áhöld hrundu. Algengustu orsakir áverka var högg, fall af hærri stað og fall á jafnsléttu, að fólk klemmdi sig eða skar sig. Algengustu afleiðingar voru beinbrot, tognun, liðhlaup eða útvortis blæðingar.

Atvinnusjúkdómar

Alls bárust átta tilkynningar um meinta atvinnusjúkdóma á árinu 2002. Auk þess bárust tilkynningar um 20 heyrnar-
mælingar; af þeim bentu átta til heyrnartjóns.

Á árinu var sagt frá nýjum atvinnusjúkdómi í Lækna-
blaðinu, sem hefur fengið heitið kúfisksótt, en fjallað er um sjúkdóminn í grein sem ber heitið *Greining atvinnu-
sjúkdóma. Dæmi úr kúskelfiskvinnslu* (Lækna-
blaðið 2002; 88: 909-12). Veikin virðist orsakast af því að þegar unnið er með kúskelina, og prótein fisksins verður loftborið, kemst það í öndunarvegi starfsmanna. Þetta veldur eftir nokkurn tíma, daga eða vikur, allt eftir magni próteina í umhverfinu, sk. ofurnæmislungnabólgu, sem er sjúkdómur sambærilegur við heysótt sem margir meðal eldri bænda þekkja. Vonast er til að aðgerðir, sem miða að því að loft sé sem ferskast í um-
hverfi starfsmanna í kúfiskvinnslu, leiði til að þetta verði ekki vandamál. Aðgerðir til að ná þessu markmiði hafa miðast við að minnka próteinmengun í andrúmlufti starfsmanna og auka ferskt loftflæði. Nálga má greinina á heimasíðu Lækna-
bladsins eða á heimasíðu Vinnueftirlitsins, undir tenglinum *Rannsóknir*.

Fræðslu- og upplýsingastarf

Nokkuð viðamikil fræðslu- og upplýsingastarf fer fram hjá Vinnueftirlitinu. Starfið felst aðallega í námskeiðahaldi, vinnustaðafundum, fyrirlestrum, útgáfustarfi, greinaskrifum í fagblöð, stéttarfélagsblöð og dagblöð, svo og samskiptum við fjölmiðla sem eru nokkur, bæði í formi viðtala og fréttatilkynninga. Einungis skal getið blaðamannafundar, sem

haldinn var í samstarfi við félagsmálaráðuneytið vegna útgáfu handbóka fyrir erlenda starfsmenn. Loks skal nefna heimasíðu Vinnueftirlitsins sem er í stöðugri þróun.



Starfsmenn Íslandspósts á námskeiði.

Námskeið – Vinnustaðafundir – Fyrirlestrar

Töflurnar hér á eftir sýna fjölda námskeiða, vinnustaðafunda og fyrirlestra á árinu 2002. Upplýsingar fyrir síðustu tvö ár á undan eru hafðar til samanburðar.

Almenn námskeið	2000		2001		2002	
	námsk.	þátt.	námsk.	þátt.	námsk.	þátt.
Öryggistrúnaðarmenn og -verðir	15	138	20	167	28	347
Félagslegir trúnaðarmenn ¹⁾	1	9	1	21	1	14
Starfsmannahópar	5	85	3	68	1	18
Samtals:	22	244	24	256	30	379

¹⁾ í samvinnu við MFA

Á námskeiðum þeim, sem tilgreind eru í töflunni hér að ofan, er m.a. fjallað um helstu vinnuverndarþætti á vinnustöðum (t.d. um innloft, hávaða, hættuleg efni, líkamsbeitingu og félagslega áhættuþætti), vinnuverndarlögin, hlutverk Vinnueftirlitsins, ábyrgð stjórnenda á vinnuverndarmálum og hlutverk og verkefni öryggistrúnaðarmanna og öryggisvarða. Sérfræðingar Vinnueftirlitsins í hinum ýmsu greinum taka þátt í fræðslunni á þessum námskeiðum.

Vinnustaðafundir og fyrirlestrar á vegum fræðsludeildar

	2000		2001		2002	
	Fjöldi	Þáttt.	Fjöldi	Þáttt.	Fjöldi	Þáttt.
Vinnustaðafundir	7	95	7	119	2	40
Fyrirlestrar á námskeiðum annarra ¹⁾	19	305	15	392	19	242
Samtals:	26	400	21	511	19	282

¹⁾ M.a. í skólum, hjá fagfélögum, stéttarfélögum og vinnustöðum

Á vinnustaðafundum á vegum fræðsludeildar var m.a. fjallað um Vinnueftirlitið, um ákveðnar reglur og reglugerðir, öryggistrúnaðarmannakerfið, skyldur og ábyrgð atvinnurekenda, millistjórnenda og starfsmanna, eftirlitsstarfið og einstaka þætti vinnuverndar, t.d. um líkamsbeitingu, inniloft og félagslega áhættuþætti.



Björn S. Pálsson eftirlitsmaður ræðir við sumarvinnufólk hjá Hafnarfjarðabæ.

Auk fræðslufunda og fyrirlestra á vegum fræðsludeildar stóðu aðrir sérfræðingar Vinnueftirlitsins að venju fyrir fræðslu hjá ýmsum fyrirtækjum, starfsmannahópum og stjórnendum, stofnunum, skólum og félagsamtökum, t.d. í formi fyrirlestra eða námskeiða, svo og hjá Endurmenntun Háskóla Íslands (fyrir mannvirkjahönnuði), hjá nemum í sjúkrapjálfun í Háskóla Íslands, við Verkmennaskólann á Akureyri, iðjuþjálfadeild Háskólans á Akureyri, félagslegum trúnaðarmönnum, Félagsmálaskóla alþýðu o.fl.

Einnig fluttu sérfræðingar Vinnueftirlitsins fjölmarga fyrirlestra og erindi á almennum ráðstefnum og fundum, bæði hér á landi og erlendis, sjá næsta kafla.

Aðrir fyrirlestrar og erindi á almennum ráðstefnum og fundum

- Guðbjörg Linda Rafnsdóttir: *Kulnar eldur nema kyntur sé*. Málþing haldið 8. febrúar í Norræna húsinu.
- Guðbjörg Linda Rafnsdóttir: *Gender and the effect of electronic surveillance in the workplace*. Erindi hjá netverkinu Information Technology, Transnational Democracy and Gender (ITDG) – a Nordic Research Network. Reykjavík 13. sept 2002.
- Hanna Kristín Stefánsdóttir. *Aktuelt fra Island*. Nordiska arbetsmiljöinformatörernas möte. Helsinki 5.-7. júní 2002.
- Hólmfríður K. Gunnarsdóttir: *Konur og vinnuvernd. Eru konur huldur á vinnumarkaðinum?* Morgunverðarfundur Eflingar, Grand Hóteli, 8. mars, 2002.
- Hólmfríður K. Gunnarsdóttir: *Sálin er svo sem að láni samtengd við líkamann. Um heilsufar vinnandi kvenna*. Hamhleypur, Konur í atvinnulífinu. Ráðstefna IMG og Endurmenntunar Háskóla Íslands, 19. júní, 2002.
- Kristinn Tómasson: *Heilsuvernd á vinnustað*. Læknadagar 14. – 18. janúar 2002.
- Kristinn Tómasson: *Kulnun - félagslegt fyrirbæri eða sjúkdómur?* Málþing haldið 8. febrúar í Norræna húsinu.
- Kristinn Tómasson: *Streita og vinnuvernd: Forvarnir á vinnustöðum*. Morgunverðarfundur haldinn 21. október á Grand Hóteli.
- Kristinn Tómasson: *Stjórnun og heilsuvernd starfsmanna*. Erindi flutt á ráðstefnu Saga Spa og Þekkingarmiðlunar, Vinna, velliðan, velgengni, 2.10.2002 Grand Hótel Reykjavík
- Kristinn Tómasson: *Áhættumat og vinna*. Erindi flutt á 6. landsþingi Slysavarnarráðs um slysavarnir, Byrgjum brunninn, 3.10.2002 í Eldborg, fundarsal Hitaveitu Suðurnesja.
- Kristinn Tómasson: *Vinnuslys*. Erindi á ráðstefnunni Björgun á Grand Hóteli 29. –30. okt. 2002.
- Svava Jónsdóttir: *Staða heilsuverndar starfsmanna á Íslandi*. Erindi á ráðstefnu á Hótel Lind á vegum starfsmannaheilsuverndarfyrirtækis í Örebro í Svíþjóð 8. maí 2002.

Réttindanámskeið

Vinnueftirlitið heldur réttindanámskeið vegna ýmissa starfa þar sem ákveðinna réttinda er krafist, s.s til að stjórna vinnuvélum (2 dagar), til að stjórna byggingakrönum (3 dagar), til að flytja hættulegan farm (3-6 dagar) og til að mega meðhöndla sprengiefni (5 dagar). Eftirfarandi tafla

sýnir fjölda slíkra námskeiða á árunum 2000, 2001 og 2002. Þátttakendum á vinnuvélanámskeiðum fækkaði um 14% og námskeiðunum um 18% frá árinu 2001. Ástæðan er að líkindum sú að minni umsvif voru á árinu í atvinnulífinu á þessu sviði en oft áður.

Réttindanámskeið	2000		2001		2002	
	Fjöldi	Þáttt.	Fjöldi	Þáttt.	Fjöldi	Þáttt.
Stjórnendur vinnuvéla (svokölluð frumnámskeið)	76	1228	68	1.037	56	892
Stjórnendur byggingakrana	8	112	9	69	7	44
Meðferð sprengiefna	1	17	1	7	0	0
Flutningur á hættulegum farmi, grunnnámskeið	7	91	9	150	10	153
Flutningur á hættulegum farmi, framhaldsnámskeið	9	102	10	140	16	153
Flutn. á hættulegum farmi, endurmenntun (grunnnámsk.) ¹⁾	0	0	6	58	6	53
Flutn. á hættul. farmi, endurmenntun (framh. námsk.) ¹⁾	0	0	9	69	4	79
Flutn. á hættulegum farmi, fyrir öryggisráðgjafa ²⁾	0	0	1	13	0	0
Meðferð útrýmingarefna við eyðingu meindýra ³⁾	1	29	0	0	0	0
Samtals	102	1.579	113	1.543	99	1.374

¹⁾ Endurmenntunarnámskeið voru fyrst haldin árið 2001.

²⁾ Þetta námskeið var fyrst haldið 2001 vegna reglna sem settar voru það ár um öryggisráðgjafa.

³⁾ Í samvinnu við Hollustuvernd ríkisins og Rannsóknastofnun landbúnaðarins.

Verkleg próf og útgefin skírteini

Vinnuvélaprófum hefur fækkað á síðustu tveimur árum (um 16% frá árinu 2001). Ástæðan er að líkindum bæði minni umsvif í atvinnulífinu á þessu sviði og að verulegt átak var gert í réttindamálum vinnuvélstjóra á árinu 2000 og 2001 og þörfin því ekki eins mikil og áður.

Verkleg próf og útgefin skírteini	1999	2000	2001	2002
Verkleg vinnuvélapróf	2.930	3374	2.660	2.372
Verkleg próf í meðferð sprengiefna	8	5	3	1
Vinnuvélaskírteini	1.840	1.844	1.562	1.399
ADR skírteini ¹⁾	222	193	348	201
Samtals útgefin skírteini	2.062	2.037	1.910	1600

¹⁾ Ný skírteini, endurnýjuð skírteini (fyrst gefin út 2001) og vottorð um viðbótarrettindi.

Útgáfustarfsemi

Eftirfarandi tafla gefur yfirlit yfir útgefið efni á árinu 2002 með samanburði við tvö síðustu ár á undan:

Útgefið efni	2000		2001		2002	
	Fjöldi	Bls.	Fjöldi	Bls.	Fjöldi	Bls.
Ársskýrsla	1	35	1	35	1	43
Fréttabréf um vinnuvernd	2	32	2	32	2	32
Handbækur, fræðslu- og leiðbeiningarit	3	83	5	127	4	185
Bæklingar	2	8	2	15	2	14
Veggspjöld (A4 og A3)	3	3	7	7	12 ¹⁾	12
Skýrsla	5	179	4	143	1	95
Samtals (fjöldi og bls.):	20	494	23	391	22	381
Myndbönd, fjöldi og lengd	3	6 min	0	0	1	26 min

¹⁾ 11 veggspjöld um nýjar reglur voru gefin út endurskoðuð.



Sem dæmi um útgáfuefni má nefna handbækurnar *Vinnuvernd - leiðbeiningar fyrir erlenda starfsmenn* á ensku, spænsku, rússnesku, serbnesku/króatísku, tælensku, víetnömsku og íslensku, fræðslu- og leiðbeiningaritið *Öryggis- og heilbrigðisáætlun fyrir byggingarvinnustaði*, bækling um Vinnueftirlitið endurskoðaðan, fjórblöðung fyrir erlenda

atvinnurekendur og veggspjald vegna vinnuverndarvikuinnar sem bar yfirskriftina *Vinna gegn streitu*, sjá nánar kaflann *Átaksverkefni og önnur stór verkefni* fyrir í þessari skýrslu.

Fræðslu- og leiðbeiningaritið *Öryggis- og heilbrigðisáætlun fyrir byggingarvinnustaði* var gefið út í tengslum við reglur, sem tóku gildi hér á landi árið 1997, um aðbúnað, hollustuhætti

og öryggisráðstafanir á byggingarvinnustöðum og við aðra tímabundna mannvirkjagerð. Í reglunum er sérstaklega fjallað um ábyrgð og skyldur þar sem fleiri en einn verktaki er að störfum. Þessi leiðbeiningabæklingur á að auðvelda þeim, sem vinna að byggingar- og mannvirkjagerð, að átta sig á skyldum sínum og ábyrgð og leiðbeina um gerð öryggis- og heilbrigðisáætlunar sem skylt er að gera samkvæmt reglunum.

Myndbandið, sem út var gefið, er þýtt úr þýsku og fjallar um ýmsa þætti varðandi öryggi við stjórnun lyftara. Það er notað við kennslu á námskeiðum vinnuvéladeildar fyrir stjórnendur lyftara og minni gerða vinnuvéla.

Skýrsla var skrifuð um könnun á líðan, vinnuumhverfi og heilsu starfsfólks í útibúum banka og sparisjóða (höfundar voru Hildur Friðriksdóttir, Guðbjörg Linda Rafnsdóttir og Kristinn Tómasson). Skýrslan er 95 bls. og er hægt að fá hana á heimasíðu Vinnueftirlitsins.



Kynningar- og upplýsingamál

Bókasafn er rekið hjá Vinnueftirlitinu og þjónar það ýmsum stofnunum, félögum og skólum en auk þess starfsmönnum Vinnueftirlitsins í þeirra faglega starfi.

Heimasíðan er afar mikilvæg varðandi upplýsingagjöf og fræðslu til fyrirtækja og almennings. Fræðsluefni síðunnar jókst mjög á árinu með fjölda greina og fróðleiks á glærum

eftir sérfræðinga Vinnueftirlitsins, auk rannsóknagreina og skýrsla sem byggðar eru á rannsóknum. Að sjálfsögðu eru settar á heimasíðuna fréttir um nýtt útgáfuefni og átaksverkefni, t.d. Evrópsku vinnuverndarvikuna.

Samskipti við fjölmiðla voru nokkur á árinu að venju, einkum í tengslum við átaksverkefni Vinnueftirlitsins. Loks skal þess getið að margar greinar voru birtar um vinnuverndarmál í stéttarfélagsblöðum, blöðum fagfélaga og í sérfræðitímarit (sjá kaflann *Erindi og birtar greinar á árinu 2002* aftast í ársskýrslunni).

Rannsóknir

Hér á eftir verður fjallað um rannsóknir, sem unnar voru á árinu, skýrslur birtust um, m.a. í fagtímaritum eða lauk á árinu. Rannsóknir starfsmanna Vinnueftirlitsins beinast bæði að félagslegum áhættuþáttum og atvinnutengdum sjúkdómum.

Vinnuumhverfi í útibúum banka og sparisjóða

Á árinu var lokið við ítarlega skýrslu um vinnuumhverfi í útibúum banka og sparisjóða. Þegar starfskröfur eru metnar kemur í ljós að yfirmenn og fulltrúar, þjónustufulltrúar og þjónusturáðgjafar vinna í mest krefjandi umhverfi. Þegar



Rannsóknir - Vinnuumhverfi í útibúum banka og sparisjóða.

sjálfræði í starfi er skoðað kemur í ljós að 61% starfsmanna getur sjaldan eða aldrei stjórnað því hvað þeir hafa mikið að gera, 30% geta sjaldan eða aldrei ráðið vinnuhraða sínum og 43% geta sjaldan eða aldrei ráðið hvenær þeir taka vinnuhlé. Um þriðjungur starfsmanna getur sjaldan eða aldrei haft áhrif á ákvarðanir, sem eru mikilvægar fyrir starf þeirra, og svipað hlutfall starfsmanna veit sjaldan eða aldrei með góðum fyrirvara hvaða verkefni bíða. Þá segja um 13% starfsmanna að orðrómur um fyrirhugaðar breytingar á vinnustaðnum gangi oft eða alltaf. Yfirmenn hafa að jafnaði meira sjálfræði en aðrir starfsmenn.

Skýrslan var kynnt á árinu fyrir samtökum bankamanna og hana er að finna í heild sinni á heimasíðu Vinnueftirlitsins undir tenglinum *Rannsóknir*. Til viðbótar er verið að vinna að fræðigreinum sem byggja á þessari rannsókn.

Nýr atvinnusjúkdómur greindur í kúfiskvinnslu

Vinnueftirlitið rannsakaði – ásamt samstarfsaðilum í heilbrigðisþjónustunni – veikindi starfsmanna í kúfiskvinnslu á Þórshöfn. Þetta hafa verið mjög yfirgripsmiklar rannsóknir og hafa leitt til greiningar kúfisksóttar sem er tegund ofurnæmislungnabólgu sem ekki hefur verið áður lýst. Ofnæmisvakinn er langlíklegast prótín úr skelfiskinum og á þrennt sinn þátt í að valda einkennum hjá starfsmönnum: hitun fisksins/skeljanna; endurnýting vatnsins; úða- og dropamengun. Með því að lækka hitastig sem fiskvinnslan fer fram við, minnka verulega eða hætta endurnýtingu vatns og gera loftræstinguna markvissari þá virðist mega koma í veg fyrir þessi veikindi. Einstaklingar sem eru orðnir viðkvæmir vegna fyrri sögu virðast þó þurfa á frekari aðgerðum að halda og getur þurft að bjóða slíkum starfsmönnum ferskloftsgrímu. Af þessu dæmi má læra að til þess að ná árangri í lækningu atvinnusjúkdóma verða starfsmenn og stjórnendur að sýna góðan skining á að úrbætur eru nauðsynlegar. Nánar er sagt frá þessum sjúkdómi í Læknablaðinu (2002; 88: 909-12).

Dánartíðni meðal iðnverkakvenna

Rannsókninni lauk með birtingu greinar í Læknablaðinu 2002;88:195-201. Voveifleg dauðsföll voru tíðari meðal iðnverkakvenna en annarra en dánartíðni var lægri en vænta mátti af flestum öðrum dánarorsökum, þar með töldum reykingatengdum sjúkdómum, þótt vísbendingar væru um hærri dánartíðni vegna krabbameins í öndunarferum í sumum undirhópum. Dánartíðnin var hæst meðal þeirra kvenna sem hófu greiðslu í lífeyrissjóðinn fyrir þrítugt.

Tíðni voveiflegra dauðsfalla í hópnum er umhugsunarefni en niðurstöðurnar staðfestu ekki þá tilgátu að reykingatengdar dánarorsakir væru tíðari meðal iðnverkakvenna en annarra. Ekki er hægt að útiloka að áhrif reykinga í hópnum eigi eftir að koma fram.

Áhrif upplýsingatækni á vinnuumhverfi og persónuvernd



Tveir starfsmenn rannsókn- og heilbrigðisdeildar á fundi ásamt gesti.

Starfsmenn rannsókn- og heilbrigðisdeildar hafa á árinu unnið við rannsóknarverkefni um áhrif upplýsingatækni á vinnuumhverfi og persónuvernd. Rannsóknin er að hluta fjármögnuð af Rannís og unnin í tengslum við Landlæknisembættið, Persónuvernd, VR og Rafiðnaðarsambandið. Í tengslum við rannsóknarverkefnið var tekið þátt í spurningakönnun sem var lögð fyrir 1500 manna þjóðarúrtak í lok árs 2002, þar sem spurt var um umfang rafræns eftirlits á vinnustöðum. Könnunin var gerð í samvinnu við Siðfræðistofnun og Félagsvísindastofnun Háskóla Íslands. Í tengslum

við verkefnið hafa viðtöl verið tekin við framleiðendur og innflytjendur tæknibúnaðar sem notaður er í rafrænu eftirliti. Í viðtölunum var sjónum beint að þeim búnaði sem er á markaði hér á landi og hvaða möguleika sá búnaður veitir varðandi rafrænt eftirlit á vinnustöðum. Þá má nefna lögfræðilega úttekt á rafrænu eftirliti á vinnustöðum sem var unnin sem hluti af rannsóknarverkefninu. Þar er m.a. fjallað um hvernig stjórnunarrétti atvinnurekanda er háttáð og skoðaðar heimildir atvinnurekanda til rafræns eftirlits samkvæmt vinnuréttarreglum. Í úttektinni er vikið að vinnuverndarsjónarmiðum í tengslum við rafrænt eftirlit og þá einkum með vísan til laga nr. 46/1980 um aðbúnað, hollustuhætti og öryggi á vinnustöðum.

Önnur rannsóknarverkefni sem unnið var að á árinu 2002

- Rannsókn á heilsufari flugfreyja, kennara og hjúkrunarfræðinga. Unnin í samvinnu við Hjúkrunardeild HÍ.
- Undirbúningur norrænnar rannsóknar á því hvernig þeim, sem greinst hafa með krabbamein, vegnar á vinnumarkaðnum. Unnin í samvinnu við ýmsa aðila, innlenda og erlenda.
- Undirbúningur norræns nets um rannsóknir á ójafnræði í heilsufari.
- Rannsókn á dánartíðni mismunandi starfs- og menntunarhópa. Unnin í samvinnu við ýmsa innlenda aðila.
- Rannsókn á vinnumhverfi og líðan starfsmanna öldrunarstofnana.
- Rannsókn á vinnumhverfi og líðan bænda – frumvinnsla unnin í samvinnu við Iowa Háskóla og LHS.
- Rannsókn á vinnumhverfi og líðan lækna hjá LHS – frumvinnsla unnin í samráði við Læknaráð LHS.

Innlent samstarf

Samstarf við félagsmálaráðuneytið er náð, m.a. vegna setningar reglna og reglugerða og samstarf er einnig við önnur ráðuneyti. Samvinna er einnig nokkur við ýmsar aðrar stofnanir, einkum eftirlitsstofnanir, s.s. Hollustuvernd ríkisins, Löggildingarstofu, Siglingastofnun Íslands, heilbrigðiseftirlit sveitarfélaganna o.fl.

Starfsmenn Vinnueftirlitsins tóku þátt í starfi neðangreindra stjórna, nefnda, ráða og vinnuhópa:

- Starfshópur á vegum dóms- og kirkjumálaráðherra er fjallar um flutning á hættulegum farmi gegnum jarðgöng.
- Samráðshópur Vinnueftirlitsins og markaðsgæsludeildar Löggildingarstofu um samstarf og verkaskiptingu í markaðseftirliti.
- Nefnd á vegum heilbrigðis- og tryggingamálaráðuneytisins um heilsu kvenna.
- Faghópur um umhverfis- og öryggisstjórnun á vegum Stjórnvísí.
- Fagráð Rannsóknarráðs Íslands.
- Undirbúningsnefnd árs fatlaðra.
- Vinnuverndarnefnd Félags íslenskra hjúkrunarfræðinga.
- Vinnuverndarhópur Félags íslenskra sjúkraþjálfara.
- Gæðanefnd Félags íslenskra sjúkraþjálfara.
- Stjórn Vinnuvistfræðifélags Íslands (formennska)
- Undirbúningsnefnd Vinnuvistfræðifélagsins vegna ráðstefnu Norrænu vinnuvistfræðisamtakanna, sem haldin verður 10.-13. ágúst 2003 í Reykjavík (www.vinnis.is/nas.2003).
- Í Slysavarnaráði
- Verkefnishópur landlæknisembættisins um samræmda slysaskráningu á Íslandi
- Innanlandsnefnd fyrir undirbúning 35th Annual Congress NES 2003 (Nordic Ergonomics Society) á Íslandi.
- Nefnd á vegum menntamálaráðuneytisins um gerð reglna um íþróttahús.
- Aðili að Lagnafélagi Íslands.
- Aðili að Lagnakerfamiðstöð Íslands.
- Í stjórn byggingastaðlaráðs

- Nefnd sem vinnur að gerð reglna um vinnu í kældu rými.
- Samráðshópur um búnað og þjálfun slökkviliðsmanna vegna mengunaróhappa á landi.
- Samvinna við Staðlaráð Íslands (STRÍ) um nýja EN-staðla, ný staðlafrumvörp og þýðingar varðandi staðlatitla á íslensku – og fulltrúastörf í staðlaráðinu og byggingastaðlaráði.
- Í fagstjórn STRÍ um staðla á véltækisviði.
- Samvinna við byggingafrulltrúann í Reykjavík um teikningar af atvinnuhúsnæði.
- Samráðshópur um öryggis- og staðlamál en í hópnum sitja einnig fulltrúar frá Staðlaráði, Löggildingarstofu, Hollustuvernd ríkisins, Samkeppnisstofnun, Neytendasamtökunum, Umferðarráði, Staðlaráði, Árvækni og Landlæknisembættinu.
- Nefnd á vegum félagsmálaráðuneytisins um stórslysavarnir (formennska).
- Umsjón með greinaskrifum um vinnuvernd í tímaritið *Arkitektúr – Verktækni – Skipulag*.
- Í starfshópi á vegum menntamálaráðuneytis um starfsemi útleigufyrirtækja.

Erlent samstarf

Erlent samstarfi sem hefur aukist á undanförunum árum. Viðamikilið samstarf um vinnuverndarmál hefur verið milli Norðurlandáþjóða í áratugi og á undanförunum árum hefur slíkt samstarf milli landa í Evrópusambandinu aukist. Vegna aðildar Íslendinga að samningnum um Evrópska efnahagssvæðið taka Íslendingar einnig þátt í slíku samstarfi.

Hér á eftir verður getið helstu verkefna á erlendum vettvangi.

Norræna ráðherranefndin

Mestur hluti norræns samstarfs er á vegum Norrænu ráðherranefndarinnar. Hér á eftir verður getið þeirra nefnda og hópa sem starfsmenn Vinnueftirlitsins eru aðilar að:

- Undirbúningsfundur fyrir The first North European Working Environment Conference en ekki varð af ráðstefnunni vegna ónógrar þátttöku.
- Norræna vinnuverndarnefndin (Arbejdsmiljøkomitéen) en markmið starfsins er að stuðla að þróun vinnuverndar. Nefndin veitir m.a. fé til verkefna á sviði vinnuverndar.
- Norræna samstarfsnefndin um rannsóknir á vinnuverndar-sviði. Nefndin veitir fé til samstarfs um rannsóknir á Norðurlöndum.
- Stjórn Norrænu fræðslustofnunarinnar um vinnuvernd, NIVA, en stofnunin gengst fyrir námskeiðum fyrir sérfræðinga á vinnuverndarsviði.
- Verkefnishópur til að skipuleggja rannsóknir á sviði faraldsfræði en áhersla Vinnueftirlitsins var á vinnu og þjóðfélagsþróun.
- Þátttaka í nefnd um úthlutun styrkja til rannsókna á sviði velferðarmála, Vælfærðarskiptisprogrammet.
- Samhæfingarnefnd um staðlasamstarf (koordinationskomitéen), sem skipuleggur og tekur ákvarðanir um grundvallaratriði varðandi norrænt samstarf um Evrópustaðla.
- Norrænir staðlahópar nr. 1 og 2 þar sem fjallað er um Evrópustaðla um almennar kröfur til öryggis og hönnunar véla og vélknúinna handverkfæra.
- Norrænn staðlahópur nr. 3 þar sem fjallað er um Evrópustaðla varðandi verkpalla, farandvinnuvélar, lyftur og lyftibúnað.
- Norrænn staðlahópur nr. 4 þar sem fjallað er um staðla varðandi vélar í matvælaíðnaði, prent- og pappíríðnaði, málmsteypuvélar o.fl. Fulltrúi Vinnueftirlitsins er formaður þessa hóps.
- Norrænn staðlahópur nr. 5 þar sem fjallað er um staðla varðandi þrýstihylki.
- Norrænn staðlahópur nr. 6 þar sem fjallað er um staðla varðandi persónuhlífar.
- Norrænn sérfræðihópur um áhrif efna á heilsu starfsmanna en niðurstöður nefndarinnar er grunnur að

setningu mengunarmarkna sem vinnueftirlitsstofnanir Norðurlandanna setja.

- Stýrihópur sem undirbýr hinar árlegu, Norrænu vinnuverndarráðstefnu.
- Nefnd á vegum umhverfisráðuneytisins um efni og efnanotkun almennt, undirnefnd um taugaskemmandi efni.
- Norrænt samstarfsverkefni um markaðseftirlit með persónuhlífum 2002-2003.
- Norrænn samráðsfundur um slysarannsóknir og forvarnir.

Annað norrænt samstarf

Samstarf það, sem talið er upp hér á eftir, er ekki á vegum Norrænu ráðherranefndarinnar.

- Stjórn NES, Norrænu vinnuvistfræðisamtakanna
- Norrænt samstarf um flutning á hættulegum farmi.
- Stjórnarseta í NAPE, Nordic Association of Psychiatric Epidemiology (norræns félags áhugamanna um faraldsfræði, geðsjúkdóma og lýðheilsuáhrif).
- Norræn samvinna um þrýstibúnað (NTM).
- Norrænir samráðsfundir um sprengiefnamálefni.
- Norrænir samráðsfundir um efnaskráningu.
- Þátttaka í undirbúningi norrænnar rannsóknar á því hvernig þeim, sem greinst hafa með krabbamein, vegnar á vinnumarkaðnum. Finnsla rannsóknarstofnunarinnar í vinnuvernd hefur forgöngu um rannsóknina.
- Þátttaka í undirbúningi norræns nets um ójafnræði í heilsufari. Norskur prófessor í félagslækningu hafði forgöngu um samstarfið.
- Í ritstjórn Nordic Journal of Psychiatry.
- Í undirbúningshópi fyrir Nordic Research Seminar in Safety in Building and Construction Industries.
- Í vísindanefnd 35. norrænu vinnuvistfræðiráðstefnunnar sem haldin verður í Reykjavík 2003.
- Í vísindanefnd 21. ráðstefnu norrænna félagsfræðinga sem haldin var í Reykjavík 15.-17. ágúst 2002.

Samstarf á grundvelli EES-samningsins

Neðangreint samstarf er bæði á vegum Evrópusambandsins (ESB) og EFTA. EFTA-ríkin hafa áheyrnarsetu í ESB-nefndum með málfrelsi og tillögurétti en ekki atkvæðisrétti.

- SLIC, samstarfsnefnd forstjóra vinnuverndarstofnana ESB. Nefndin fjallar um framkvæmd tilskipana og önnur mál sem eru ofarlega á baugi.
- Samstarf EFTA-ríkjanna og Vinnuverndarstofnunar Evrópusambandsins í Bilbao um ýmis verkefni sem hrundið er af stað á vegum stofnunarinnar, þ.á.m. Evrópsku vinnuverndarvikunni.
- Sérfræðinganefnd EFTA um vinnuverndar- og vinnumarkaðsmál.
- Samráðsnefnd stjórnvalda um varnir gegn meiriháttar iðnaðarslysum og framkvæmd tilskipunar um þetta efni.
- Þátttaka í verkefni um umsókn til Evrópubandalagsins um styrk til krabbameinsrannsókna.
- Þátttaka í evrópska samstarfsnetinu Work Place Health Promotion.
- Sérfræðinganefnd ESB- og EFTA-ríkjanna um véltilskipun ESB. Í nefndinni er fjallað um véltilskipun ESB og Evrópustaðla um vélar og tæknilegan búnað.
- MACHEX-hópur SLIC-nefndar ESB- og EFTA-ríkjanna. Hópurinn skiptist á upplýsingum um framkvæmd og reynslu ríkjanna af tilskipunum ESB og Evrópustöðlum um vélar og tæknilegan búnað.
- Samskipti við Eftirlitsstofnun EFTA, m.a. varðandi framkvæmd EES-samningsins og reglur sem settar eru vegna hans.

Annað erlent samstarf

- Samstarf við ILO, gagnkvæm upplýsingagjöf og fundasókn um málefni sem snerta vinnuvernd.
- Aðili að IALI, alþjóðlegum samtökum um vinnueftirlit.
- Þátttaka í vísindanefnd alþjóðlegu ráðstefnunnar 3rd International Congress on Women's Health: Occupation, Cancer and Reproduction sem haldin var í Barcelona, Spáni, 13. september 2002.
- Nefnd um efnahagsleg áhrif geðsjúkdóma á vinnumarkaðinn.

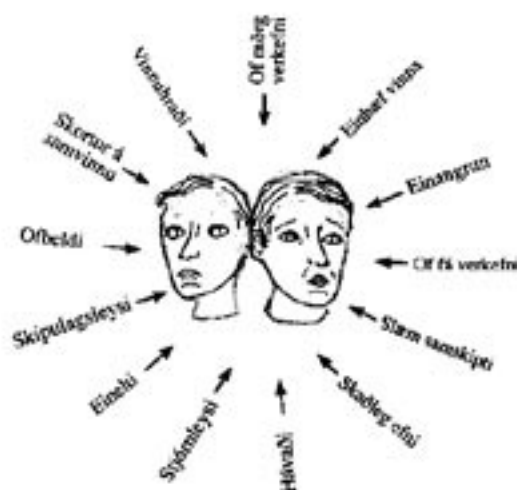
Ráðstefnur og fundir að frumkvæði Vinnueftirlitsins

Hér á eftir er getið ráðstefna sem haldin voru að frumkvæði Vinnueftirlitsins en minni fundir nefnda og hópa verða ekki taldir upp.

- Málþing um varnir gegn vinnuslysum.
- Kynningarfundur með forsvarsmönnum fyrirtækja sem veita heilsuvernd á vinnustað.
- Fundur með Granni Matthews, vinnusálfræðingi frá Bandaríkjunum, um öryggis- og árangursstjórnun.
- Málþing um kulnun í starfi, haldið 8. febrúar í Norræna húsinu.
- Morgunverðarfundur um streitu, sem haldinn var 21. okt. á Grand Hótelu sem liður í Evrópsku vinnuverndarvikunni 2002.



Frá ráðstefnu um kulnun í starfi sem haldin var í Norræna húsinu.



Félagslegir áhættuþættir voru ræddir á fundi um streitu.

Erindi og birtar greinar á árinu 2002

Alls komu út á árinu 4 fræðigreinar en 7 fræðigreinar voru auk þess sendar til birtingar, ein skýrsla var birt, útdrættir á vísindafingum voru 10, auk þess sem haldin voru mörg erindi á almennum fundum. Fjöldmargar almennar greinar voru birtar.

Fræðilegar greinar og bókakaflar

1. Guðbjörg Linda Rafnsdóttir, Margrét Lilja Guðmundsdóttir. *New technology and its impact on well being*. Sent til birtingar
2. Guðbjörg Linda Rafnsdóttir. *Félagsfræði sjávarútvegs*. Sent til birtingar
3. Guðbjörg Linda Rafnsdóttir. *Vinnuumhverfi, líðan og kynferði*. Sent til birtingar
4. Gunnar Guðmundsson, Kristinn Tómasson, Vilhjálmur Rafnsson, Ásbjörn Sigfússon, Ólafur H. Oddsson, Unnur S. Björnsdóttir, Víðir Kristjánsson, Sigurður Halldórsson, Helgi Haraldsson. *Greining atvinnusjúkdóma. Dæmi úr kúfiskvinnslu*. www.laeknabladid.is

5. Hólmfríður K. Gunnarsdóttir og Kristinn Tómasson. *Dánarmein iðnverkakvenna*. Læknablaðið 2002;3:195-2001.
6. Hólmfríður K. Gunnarsdóttir og Kristinn Tómasson. *Mortality among female industrial workers in Iceland*. Sent til birtingar.
7. Hólmfríður K. Gunnarsdóttir, Guðbjörg L. Rafnsdóttir, Berglind Helgadóttir og Kristinn Tómasson. *Psychosocial risk factors for musculoskeletal disorders among personnel in geriatric care*. Sent til birtingar.
8. Hólmfríður K. Gunnarsdóttir. *Þeir bjargast sem ferðast á fyrsta farrými*. Sent til birtingar.
9. Kristinn Tómasson, Hólmfríður K. Gunnarsdóttir, Guðbjörg Linda Rafnsdóttir og Berglind Helgadóttir. *Correlates of alcohol abuse among nursing home employees*. Sent til birtingar.
10. Kristinn Tómasson, (ritstjórnargrein). *Vinnuumhverfi á Íslandi - þörf fyrir meiri umræðu*. Læknablaðið 88: 619.
11. Ólafur Guðmundsson, Kristinn Tómasson. *Quality of life and mental health of parents of children with mental health problems*. Nordic Journal of Psychiatry 2002, 56 413-417.

Útdrættir fræðigreina og erindi á vísindaráðstefnum

1. Guðbjörg Linda Rafnsdóttir, Hólmfríður K. Gunnarsdóttir, Kristinn Tómasson. *Útbrunnar konur – nútímakonur? Um vinnuumhverfi og líðan kvenna og karla í hefðbundnum kvennastörfum*. Ráðstefna um kvenna- og kynjafræðirannsóknir 4.-5. október, 2002, Rannsóknarstofa í kvennafræðum.
2. Guðbjörg Linda Rafnsdóttir og Margrét Lilja Guðmundsdóttir: *Rafrænt eftirlit á íslenskum vinnumarkaði*. Ráðstefna IV um rannsóknir í félagsvísindum. 21. – 22. febrúar 2003. Útdráttur.
3. Hólmfríður K. Gunnarsdóttir, Guðbjörg L. Rafnsdóttir, Berglind Helgadóttir, Kristinn Tómasson. *Psychosocial risk factors for musculoskeletal disorders among women in geriatric care*. III. Alþjóðlega ráðstefnan um heilsu kvenna: Vinnu, krabbamein og frjósemisheilbrigði, Barcelona 13. sept. 2002. La Medicina del Lavoro 2002;93 (5):478.
4. Hólmfríður K. Gunnarsdóttir. *Þeir bjargast sem ferðast á fyrsta farrými*. Ráðstefna um kvenna- og kynjafræðirannsóknir 4.-5. október, 2002, Rannsóknarstofa í kvennafræðum.
5. Hólmfríður K. Gunnarsdóttir, Guðbjörg Linda Rafnsdóttir, Berglind Helgadóttir og Kristinn Tómasson. *Tengsl sálfélagslegra þátta og óþæginda í hálsi, herðum og mjóbaki hjá konum í öldrunarþjónustu*. Vísindaráðstefna Læknadeildar 3.-4. janúar 2003. Læknablaðið 2002;88: Fylgirit 47: bls.53.
6. Kristinn Tómasson, Hólmfríður K. Gunnarsdóttir og Guðbjörg Linda Rafnsdóttir. *Work-related psychosocial factors and treatment for mental disorders*. Acta Psychiatr Scand 2002; fylgirit 411;105:22.
7. Kristinn Tómasson, Hólmfríður K. Gunnarsdóttir, Guðbjörg L. Rafnsdóttir, Berglind Helgadóttir, Svava Jónsdóttir og Þórunn Sveinsdóttir. *Risk factors for sickdays among nursing home staff*. II. Alþjóðlega ráðstefnan um forvarnir gegn vinnutengdri heilsufarshættu. Kanaríeyjum, 20.-22. febrúar, 2002.
8. Kristinn Tómasson, Hólmfríður K. Gunnarsdóttir, Guðbjörg L. Rafnsdóttir, Berglind Helgadóttir, Svava Jónsdóttir og Þórunn Sveinsdóttir. *Influenza vaccination among nursing home employees*. II. Norræna ráðstefnan um faraldsfræði. Árósum, 9.6.-12.5. 2002.
9. Kristinn Tómasson, Tómas Helgason, Tómas Zoega. *Prevalence and distribution of antidepressant, anxiolytic and hypnotic use in 2001*. NAPE annual meeting Oslo, 16.-17. nóvember. 2002.
10. Kristinn Tómasson, Berglind Helgadóttir og Hólmfríður K. Gunnarsdóttir, Guðbjörg Linda Rafnsdóttir. *Vinnuvernd. Árangur heilsueflingar í Leikskólum Reykjavíkur*. Vísindaráðstefna Læknadeildar 3.-4. janúar 2003. Læknablaðið 2002;88:Fylgirit 47: bls.52-53.

Greinar almenns eðlis

1. Árni Jósteinnsson. *Vinnuumhverfi á þröskuldi nýrrar aldar*. Fréttabréf um vinnuvernd, 2. tbl. 2002.
2. Árni Jósteinnsson. *Fyrir skip án áfangastaðar er enginn vindur hagstæður*. Fréttabréf um vinnuvernd, 1. tbl. 2002.
3. Ása Guðbjörg Ásgeirsdóttir, *Health promotion in nursery schools*. European Agency Newsletter, apríl 2002.
4. Guðbjörg Linda Rafnsdóttir og Margrét Lilja Guðmundsdóttir: *Information eller övervakning? Om informationsomhålllets frihet och fjättrar. Rationalisering på arbetsplatser*. NIKK magasin nr. 2 2002 bls. 39-41
5. Guðbjörg Linda Rafnsdóttir og Margrét Lilja Guðmundsdóttir: *Information or surveillance? NIKK magasin no 3 – 2002*.
6. Guðbjörg Linda Rafnsdóttir: *Nokkrar staðreyndir um vinnustreitu í tilefni evrópsku vinnuverndarvinnunnar 21. – 25. október 2002 SFR- tíðindi*.
7. Hanna Kristín Stefánsdóttir, Ása Guðbjörg Ásgeirsdóttir. *Vinnuslys í byggingariðnaði*. Byggiðn., 10. tbl. jan. 2002.
8. Hanna Kristín Stefánsdóttir. *Heilsa og öryggi ungmenna sé í fyrirrúmi*. Fréttabréf um vinnuvernd, 1. tbl. 2002.
9. Hanna Kristín Stefánsdóttir. *Eru öryggismál í lagi hjá þér, bóndi góður?* Bændablaðið 12. mars 2002.
10. Hanna Kristín Stefánsdóttir. *Er vinnuumhverfi þitt öruggt, bóndi góður?* Bændablaðið 9. júlí 2002.
11. Hanna Kristín Stefánsdóttir. *Hlíðarþúnaður*. Bændablaðið 26. nóv. 2002.
12. Hanna Kristín Stefánsdóttir: *Er öryggistrúnaðarmaður á þínum vinnustað?* Félagstíðindi SFR, 2. tbl. febrúar 2002.
13. Hanna Kristín Stefánsdóttir. *Information on the Administration of Occupational Safety and Health in Iceland*. 4. bls. Fjölrit 2002.
14. Hólmfríður K. Gunnarsdóttir. *Lýðheilsa og heilsuvernd á vinnustað*. Tímarit hjúkrunarfræðinga 2002;78 (1):53.
15. Hólmfríður K. Gunnarsdóttir: *Kulnun í starfi*. Tímarit hjúkrunarfræðinga 2002;78(2):115.
16. Hólmfríður K. Gunnarsdóttir. *Umönnun aldraðra: Andlegt álag og líkamleg einkenni*. Tímarit hjúkrunarfræðinga 2002;78(4)233.
17. Hólmfríður K. Gunnarsdóttir. *Vinnuvernd á barnadeild*. Tímarit hjúkrunarfræðinga 2002; 78(5) :289.
18. Hólmfríður K. Gunnarsdóttir. *Kulnun – alvara eða ímyndun?* Fréttablað um vinnuvernd, 1. tbl. 2002
19. Hólmfríður K. Gunnarsdóttir. *Heilsufarshættur hársnyrtisveina*. Félagsmál. Fréttablað Biliðnafélagsins, Félags blikksmiða, Félags garðyrkjumanna, Félags hársnyrtisveina, Málarafélag Reykjavíkur, Trésmiðafélags Reykjavíkur. 1.tbl. 2.árg. mars 2002.
20. Hólmfríður K. Gunnarsdóttir og Svava Jónsdóttir. *Företagshälsövarðan på Island – ett spädbarn i sin linda*. Företagssköterskan 2002;45(3):22.
21. Hólmfríður K. Gunnarsdóttir. *Áð ná taki á tímanum*. Vinna gegn streitu. Birt á femin.is.
22. Hólmfríður K. Gunnarsdóttir. *Áð vinna á streitu og láta daumana rætast*. Fréttablað um vinnuvernd 2002;19(2).
23. Hólmfríður K. Gunnarsdóttir, Hanna Kristín Stefánsdóttir. *Í skugga streitunnar: Baráttuþek, tilfinningaviðbrögð og hegðun*. Fréttablað um vinnuvernd 2002;19(2).

Skýrsla

Hildur Friðriksdóttir, Guðbjörg Linda Rafnsdóttir og Kristinn Tómasson: *Könnun á líðan, vinnuumhverfi og heilsu starfsfólks í útibúum banka og sparisjóða*. Vinnueftirlitið (95 bls).

Dæmi um útgáfuefni Vinnueftirlitsins

Fræðslu- og leiðbeiningarit

- Nr. 1 Öryggi við notkun drifskaftra (útg. 1983)
- Nr. 2 Varúð – asbest (14 bls., útg. 1984)
- Nr. 5 Jarðgangagerð (20 bls., útg. 1985)
- Nr. 7 Varúð! – lífræn leysiefni (26 bls., útg. 1986; 1995 með breytingum. Endurskoðuð útgáfa 2000)
- Nr. 8 Öryggi við notkun dráttarvéla (24 bls., útg. 1986)
- Nr. 9 Starfsmannarými (40 bls., útg. 1988)
- Nr. 10 Rétt líkamsbeiting (19 bls., útg. 1989; 2. útg. 2001)
- Nr. 12 Færanlegar vinnulyftur (25 bls., útg. 1994)
- Nr. 13 Velliðan í vinnunni (21 bls., útg. 1994)
- Nr. 14 Vinna við tölvu (24 bls., útg. 1995)
- Nr. 15 Líffræðilegir skaðvaldar (25 bls., útg. 1999)
- Nr. 16 Vinnuskipulag og líðan fólks (17 bls., útg. 2000; 2. útg. 2003)
- Nr. 17 Öryggis- og heilbrigðisáætlun fyrir byggingarvinnustaði (32 bls., útg. 2002)

Handbækur

- Hávaðavarnir, lögmál og leiðbeiningar (140 bls., útg. 1985)
- Bakþankar. Bók um bakvernd (40 bls., útg. 1989)
- Birtutöflur (65 bls., útg. 1993)
- Vinnuvistfræði, maðurinn og vinnustaðurinn (280 bls., útg. 1995)
- Vinnutækni við umönnun (118 bls., útg. 1995)
- Skráning vinnuvéla og tækja (39 bls., útg. 1996)
- Handbók um flutning á hættulegum farmi (105 bls., útg. 1998)
- Kynferðisleg áreitni á vinnustöðum (108 bls., útg. 1998)
- Hávaði og heyrnarvernd (15 bls., útg. 2001)
- Vinnuvernd á Íslandi – á pólsku og íslensku (35 bls., útg. 2001)
- Vinnuvernd á Íslandi – á ensku, spænsku og íslensku (51 bls., útg. 2002)
- Vinnuvernd á Íslandi – á rússnesku, serbnesku/króatísku og íslensku (51 bls., útg. 2002)
- Vinnuvernd á Íslandi – á tælensku, víetnömsku og íslensku (51 bls., útg. 2002)

Bæklingar – fást endurgjaldslaust

- Vinnueftirlitið
- Er einelti á vinnustaðnum?
- Heilsuvernd á vinnustað
- Hvers vegna öryggistrúnaðarmaður?
- Hvers vegna öryggisvörður?
- Til kaupenda persónuhlífa
- Spurningar um öryggisatriði í landbúnaði
- Eru varasöm efni notuð á þínum vinnustað?

Ýmis veggspjöld – fást endurgjaldslaust

Umdæmisskrifstofur Vinnueftirlitsins

Aðalskrifstofa:

Bíldshöfða 16, 110 Reykjavík
Sími: 550-4600 – fax: 550-4610
netfang: vinnueftirlit@ver.is
Heimasíða: www.vinnueftirlit.is

Húsavík (útibú):

Útgarði 1, 640 Húsavík
sími: 464-2300 – fax: 464-1678
netfang: vpg@ver.is

Vesturland:

Stillholti 18, 300 Akranesi
sími: 431-2670 – fax: 431-2025
netfang: vesturland@ver.is

Austurland:

Kaupvangi 6, 700 Egilsstöðum
sími: 471-1636 / 471-2280 – fax: 471-2017
netfang: austurland@ver.is

Vestfirðir:

Árnagata 2-4, 400 Ísafirði
sími: 450-3080 – fax: 450-3085
netfang: vestfirdir@ver.is

Suðurland:

Reykjamörk 1, 810 Hveragerði
sími: 483-4660 / 483-4629 – fax: 483-4849
netfang: sudurland@ver.is

Norðurland vestra:

Faxatorgi 1, 550 Sauðárkróki
sími: 455-6015 – fax: 455-6016
netfang: n-vestra@ver.is

Vestmannaeyjar (útibú):

Heiðarvegi 15, 900 Vestmannaeyjum
sími: 481-2834 – fax: 481-3228
netfang: hosk@ver.is

Norðurland eystra:

Skipagötu 14, 600 Akureyri
sími: 460-6800 – fax: 460-6809
netfang: n-eystra@ver.is

Reykjanes:

Grófinni 17a, 230 Reykjanesbæ
sími: 421-1002 – fax: 421-4972
netfang: reykjanes@ver.is



Bíldshöfði 16, 110 Reykjavík
sími 550 4600, fax 550 4610
vinnueftirlit@ver.is, www.vinnueftirlit.is