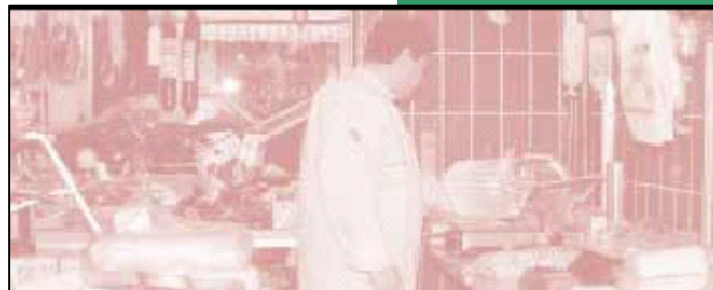




# Aðlagað eftirlit



Fyrirtækin eru  
breytileg og er  
eftirlitinu hagað  
eftir því

**Vinnueftirlitið**

## Fyrirtæki í flokkum 1, 2 og 3

Í fyrirtækjum í flokki 1 er skipulag og framkvæmd vinnuverndarstarfs og vinnuaðstæður í meginatriðum í samræmi við vinnuverndarlögin og eru hugsanlega fremri en lágmarksákvæði segja til um.

Fyrirtæki í flokki 2 ná að uppfylla ákvæði vinnuverndarlaganna á flestum sviðum.

Fyrirtæki í flokki 3 ná ekki að uppfylla ákvæði vinnuverndarlaganna á mörgum sviðum.

## Fyrirtæki eru mismunandi – við högum eftirlitinu samkvæmt því

Fyrirtæki á Íslandi eru breytileg, bæði þegar litið er til vinnuaðstæðna og hvernig skipulagi og framkvæmd vinnuverndarstarfs er háttað.

Heimsókn Vinnueftirlitsins í fyrirtæki vegna aðlagaðs eftirlits felst í eftirliti með því hvort fyrir hendi séu vandamál í vinnuumhverfinu sem leysa þarf. Jafnframt er kannað hvernig fyrirtækin vinna að því að bæta vinnuaðstæður.

Sum fyrirtæki leggja mikla áherslu á að bæta vinnuaðstæður. Önnur hafa viljann til þess en vantar aðstoð til að komast af stað og gera raunverulegar úrbætur. Einnig geta verið fyrirtæki sem skortir getu og hugsanlega vilja til að uppfylla kröfur vinnuverndarlaganna. Vinnueftirlitið metur bæði vinnuaðstæður og framkvæmd reglubundins vinnuverndarstarfs meðan á heimsókn stendur. Matið leiðir til þess hvernig fyrirtækið er flokkað.

Fyrirtæki í flokki 1 og 2 gera sjálf áætlun um hvenær og hvernig þau leysa hugsanleg vandamál sem snúa að vinnuumhverfinu, vinnuskipulagi og framkvæmd vinnunnar. Fyrirtæki í flokki 3 hafa hinsvegar minni

áhrif á framvinduna og fá tímasett fyrirmæli um úrbætur.

Vinnueftirlitið notar flokkun fyrirtækjanna til að forgangsraða hvernig eftirlitinu er háttað. Áhersla verður lögð á eftirlit og eftirfylgni í þeim fyrirtækjum þar sem vinnuaðstæður eru lakastar og þar sem takmarkaður vilji og geta eru fyrir hendi til að bæta aðstæður.

## Aðlagað eftirlit hefst og því lýkur með samræðum

Þegar Vinnueftirlitið heimsækir fyrirtæki í fyrsta sinn í aðlöguðu eftirliti er um svonefnda grunnheimsókn að ræða.

Grunnheimsóknin byggist á þremur þáttum. *Kynningarfundir* þar sem rætt er um skipulag og framkvæmd vinnuverndarstarfs fyrirtækisins, *eftirlitsferð* um fyrirtækið og *lokafundi* þar sem greint er frá niðurstöðu heimsóknar.

Í stórum fyrirtækjum er meginreglan sú að grunnheimsókn taki ekki meira en einn dag. Í minni fyrirtækjum er miðað við að heimsóknin taki ekki meira en hálfan dag. Kynningarfundur fer fram sem formlegur fundur með Vinnueftirlitinu og fulltrúum fyrirtækjanna þ.e. æðstu stjórnendum, öryggisvörðum og öryggistrúnaðarmönnum.

## Kynningarfundur

Tilgangur fundarins er að ræða hvernig skipulagi og framkvæmd vinnuverndarstarfsins er háttað hjá fyrirtækinu. Eftirlitsmaðurinn stýrir fundinum.

Þær spurningar sem þarf að ræða eru:

- Hvernig vinna með áætlun um öryggi og heilbrigði, þ.m.t. áhættumat og áætlun um forvarnir, gengur fyrir sig hjá fyrirtækinu og hvort þekktir áhættuþættir í starfsgreininni séu með í áhættumatinu.
- Hvernig vinnuverndarstarfið er skipulagt, m.a. starf öryggistrúnaðarmanna og öryggisvarða.
- Hvort vinnuslys hafi orðið hjá fyrirtækinu og hvernig unnið er að forvörnum.
- Hvernig fræðslu starfsmanna er háttað þannig að hægt sé að vinna á heilsusamlegan og öruggan hátt.
- Hvort reglubundið eftirlit sé haft með skoðunarskyldum tækjum og búnaði. Einnig hvort til séu öryggisblöð á íslensku um varasöm efni og verklagsreglur þegar við á. Enn fremur hvort til séu leiðbeiningar á íslensku um hættulegar vélar og þær séu CE-merktar, hafi þær verið afhentar eftir 1996.

Ennfremur verður rætt um:

- Hvort farið sé í reglulegar skoðunarferðir um fyrirtækið.
- Hvort tillit sé tekið til vinnuumhverfisins og vinnuskipulags við hönnun og áætlunargerð.
- Hvort utanaðkomandi aðilar sem starfa á yfirráðasvæði fyrirtækisins séu upplýstir um áhættur í vinnuumhverfinu.
- Hvort fyrirtækið nýti sér þjónustuaðila á sviði vinnuverndar.
- Hvort fulltrúi yfirstjórnar sé í öryggisnefndinni.
- Hvort fyrirtækið hafi mótað vinnuumhverfisstefnu.

Svörin við spurningunum varpa ljósi á skipulag og virkni vinnuverndarstarfs í fyrirtækinu þ.e. hvort það sé lítið, í meðallagi eða mikið.

Frekari upplýsingar um Aðlagað eftirlit er að finna á heimasíðu Vinnueftirlitsins [www.vinnueftirlit.is](http://www.vinnueftirlit.is).

## Dæmi um mat á forvarnarstarfi fyrirtækja

### Fyrirtæki með öflugt forvarnarstarf

Í fyrirtækinu Fyrirmynd hf er starfandi öryggisnefnd og situr framkvæmdastjóri fyrirtækisins í henni. Skýr stefna á sviði vinnuverndar er undirstaða kerfisbundins forvarnarstarfs í fyrirtækinu.

Gerð áætlunar um öryggi og heilbrigði hefur gengið afar vel, áhættumat fyrirtækisins nær til allra áhættuþátta á vinnustaðnum og fyrir liggur framkvæmdaáætlun um lausn hugsanlegra vandaamála.

Fyrirtækið sýnir þannig vilja og getu til að bæta vinnuaðstæður á kerfisbundinn hátt.

### Fyrirtæki með lítið forvarnarstarf

Í fyrirtækinu Slóðar hf er öryggisnefnd en fulltrúar hennar hafa ekki sótt námskeið um vinnuvernd, sbr. reglugerð nr. 920/2006 um skipulag og framkvæmd vinnuverndarstarfs á vinnustaðum.

Áætlun um öryggi og heilbrigði á vinnustaðnum, þ.m.t. áhættumat og áætlun um heilsuvernd liggur ekki fyrir. Slóðar hf hafa ekki heldur leitað sér aðstoðar í vinnuverndarstarfinu.

Vinnueftirlitið metur á grundvelli þessa að fyrirtækið hafi hvorki vilja né getu til að vinna kerfisbundið að því að bæta vinnuaðstæður.

## Vinnuumhverfisvísar – vísa veginn

Vinnueftirlitið hefur gefið út fjölda vinnuumhverfisvísa fyrir starfsgreinar sem geta verið hjálpartæki við gerð áhættumats og áætlunar um heilsuvernd. Vísarnir eiga að endurspegla helstu þekktu áhættuþætti í viðkomandi starfsgreinum og í aðlöguðu eftirliti mun Vinnueftirlitið beina athygli að þeim. Vísarnir eru gagnlegir fyrir öryggisverði og öryggistrúnaðarmenn t.d. við gerð áhættumats þegar greina og meta á hugsanlegar áhættur í vinnuumhverfi, vinnuskipulagi og við framkvæmd vinnu.

Auk vinnuumhverfisvísis sem á við meginstarfsemi vinnustaðarins geta aðrir starfsgreinavísar átt við. Hér getur verið um að ræða skrifstofustörf, starfsemi mótuneyta og fleira.

Einnig getur verið gagnlegt að nota, þegar við á, sértæka vinnuumhverfisvísa sem varða til dæmis vélar, líkamlegt álag og félagslegan aðbúnað.

Vinnuumhverfisvísana er að finna á heimasíðu Vinnueftirlitsins, [www.vinnueftirlit.is](http://www.vinnueftirlit.is)

## Eftirlitsferð um fyrirtækið

Í eftirlitsferðinni um fyrirtækið er sjónum beint að helstu áhættuþáttum starfsgreinarinnar með hliðsjón af viðeigandi vinnuumhverfisvísi. Ef um stórt fyrirtæki er að ræða velur eftirlitsmaðurinn í samráði við fulltrúa fyrirtækisins dæmigerðar deildir eða framleiðslueiningar í fyrirtækinu til skoðunar.

Ekki er gerð nákvæm úttekt á öllum vinnuferlum og verkstöðvum í skoðunarferðinni. Því getur verið að ekki komi í ljós öll vandamál sem kunna að vera til staðar í fyrirtækinu. Ef svo háttar eiga fyrirtækin engu að síður að gera þeim skil í áhættumati fyrirtækisins.

Mikilvægt er að fyrirtækið upplýsi Vinnueftirlitið um þá áhættuþætti sem það hefur greint, t.d. áhættuþætti tengda félagslegum og andlegum aðbúnaði á vinnustað, sem erfitt getur reynst að koma auga á í stuttri eftirlitsheimsókn.

Eftir skoðunarferðina er lagt mat á forvarnir helstu áhættuþátta í vinnuumhverfi og vinnuskipulagi. Forvarnarstig getur verið metið lágt, í meðallagi eða hátt.

## Lokafundur

Heimsókninni lýkur með lokafundi þar sem eftirlitsmaður gerir grein fyrir hugsanlegum vandamálum sem greindust í eftirlitsferðinni. Á fundinum kynnir eftirlitsmaðurinn flokkun fyrirtækisins, sem byggist á heildarmati á skipulagi og stöðu forvarnarstarfsins og mati á vinnuáðstæðum.

Flokkunin ákvarðar hvaða viðbrögð verða af hálfu Vinnueftirlitsins gagnvart fyrirtækinu. Eftirlitsmaðurinn gerir nánari grein fyrir þessu á lokafundinum.

Eftirlitsmaðurinn staðfestir að lokum komu sína með eftirlitsskýrslu sem hann og fulltrúar fyrirtækisins, þ.e. yfirstjórnandi/öryggisvörður og öryggistrúnaðarmaður undirrita.

## Að lokinni eftirlitsferð

Fyrirtækið fær senda eftirlitsskýrslu með niðurstöðum heimsóknarinnar eigi síðar en 14 dögum eftir heimsóknina. Þar er tilgreint hvaða vandamál komu í ljós hjá fyrirtækinu og viðbrögð Vinnueftirlitsins við þeim. Ef fyrirtækið er ekki sammála niðurstöðum Vinnueftirlitsins hefur það andmælarétt samkvæmt lögum.

Flokkun fyrirtækja í flokk 1, 2 eða 3 er aðferð Vinnueftirlitsins til að forgangsraða fyrirtækjum með tilliti til hvar brýnast er að beina kröftum stofnunarinnar í eftirlitsstarfinu. Því er ekki hægt að áfrýja flokkun Vinnueftirlitsins.

## Eftirfylgni

Ef ekki verða viðbrögð vegna gefinna fyrirmæla Vinnueftirlitsins fylgir stofnunin málinu eftir bréflaga. Verði ekki við því brugðist er farið í endurskoðun til að ganga úr skugga um hvort úrbætur hafi verið gerðar.

Einnig getur verið um ræða heimsóknir vegna vinnuverndaráttaka, vinnuslysa, ef grunur leikur á að upp hafi komið atvinnusjúkdómur eða kvörtun borist vegna vinnuaðstæðna.

Vinnueftirlitið kemur oftast í eftirlitsheimsókn í fyrirtæki í flokki 3.

## Ný grunnheimsókn

Vinnueftirlitið ákveður hvenær farið er í nýja grunnheimsókn í fyrirtæki.

Við grunnheimsókn eru fyrirtæki metin og flokkuð. Vinnueftirlitið ákveður hvenær tímabært sé að fara í nýja grunnheimsókn. Ýmsir þættir geta haft áhrif á það, t.d. ef kvörtun berst til Vinnueftirlitsins um vinnuaðstæður, upplýsingar berast um breytingar á framleiðsluferli eða Vinnueftirlitið fær upplýsingar um að fyrirtæki í flokkum 1 og 2 fylgi ekki eftir eigin framkvæmdaáætlunum um úrbætur.

Að öllu jöfnu munu fyrirtæki í flokki 1 og 2 fá grunnheimsókn sjaldnar en fyrirtæki í flokki 3.

## Dæmi um hátt og lágt forvarnarstig varðandi hávaðamengun

Vél í fyrirtæki veldur miklum hávaða. Ef fyrirtækið byggir utan um vélina með hljóðeinangrandi efnum og fjarlægir hávaðann á þann hátt er um hátt forvarnarstig að ræða.

Ef fyrirtækið hins vegar leysir vandamálið með því að láta starfsmönnum í té heyrna-hlífur þá er forvarnarstigið lágt.



## Bráðavandamál

## Helstu vandamál

## Minniháttar vandamál

6

### Fyrirtæki í flokki 1

### Fyrirtæki í flokki 2

### Fyrirtæki í flokki 3

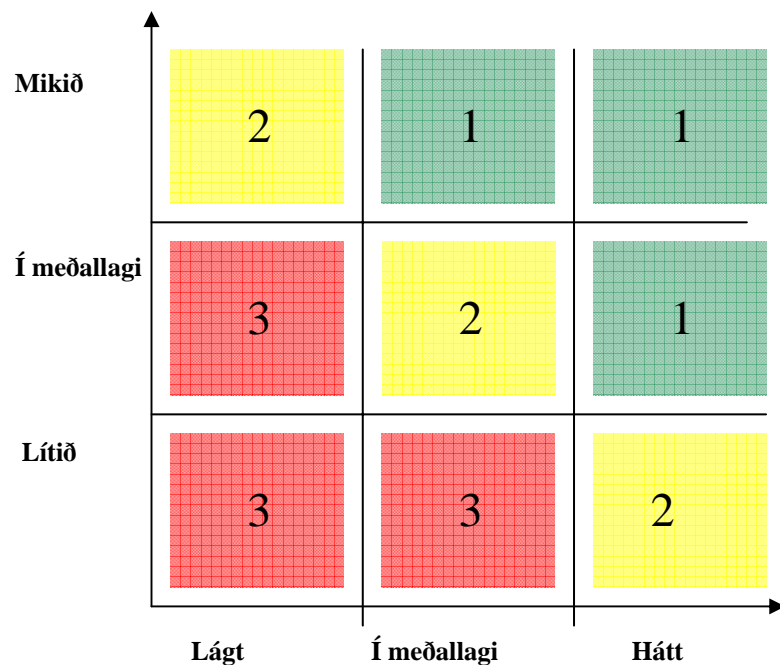
Bráðavandamál fela í sér verulega hættu fyrir heilsu og öryggi starfsmanna þannig að strax þarf að bregðast við til að taka á vandanum. Viðbrögð Vinnueftirlitsins eru eftir atvikum dagsektir, bann við vinnu, lokun starfsemi og kæra. Málsmæðferð er sú sama hvort sem um er að ræða fyrirtæki í flokkum 1, 2 eða 3.

Alvarleg vandamál fela í sér hættu fyrir heilsu og öryggi og er gerð grein fyrir þeim í eftirlitsskýrslu sem fyrirtækið fær í kjölfar heimsóknar. Vinnueftirlitið gefur fyrirtækinu tækifæri til að gera framkvæmdaáætlun varðandi hvenær og hvernig það hyggst leysa viðkomandi vandamál. Jafnframt er fyrirtækinu ætlað að taka vandamálið upp í áhættumati sínu.

Vinnueftirlitið getur einnig leiðbeint um leiðir til að leysa minni háttar vandamál. Vinnueftirlitið fylgir slíkum málum ekki eftir.

Fyrirtæki í flokki 3 fá ekki sama svigrúm og fyrirtæki í flokki 1 og 2. Ef Vinnueftirlitið kemst að því að alvarleg vandamál eru til staðar eru gefin tímasett fyrir-mæli um úrbætur.

## Skipulag vinnuverndarstarfs



### Vinnuaðstæður - forvarnarstig

-  Fyrirtæki í flokki 1
-  Fyrirtæki í flokki 2
-  Fyrirtæki í flokki 3

Apríl 2007

## Fyrirtæki með öflugt innra starf

- Skrifleg áætlun um öryggi og heilbrigði /áhættumat er til staðar
- Öryggisnefnd/öryggisvörður og öryggistrúnaðarmaður eru til staðar
- Vinnuslys, óhöpp og hættutilvik eru skráð og greind
- Starfsmenn fá viðeigandi þjálfun og leiðbeiningar
- Fyrirliggjandi eru leiðbeiningar og verklagsreglur um notkun varasamra efna og tækja
- Reglubundið eftirlit er með vélum og tækjum
- Farnar eru reglulegar skoðunarferðir um fyrirtækið og öryggisþættir rýndir
- Tillit er tekið til vinnuumhverfissjónarmiða við hönnun og skipulagningu
- Utanaðkomandi aðilar eru upplýstir um kröfur fyrirtækisins m.t.t. vinnuaðstæðna og heilsuverndar
- Fulltrúi yfirstjórnenda er með í öryggisnefndinni
- Fyrirtækið aflar utanaðkomandi aðstoðar í vinnuverndarstarfinu eftir þörfum
- Fyrirtækið hefur skýra vinnuumhverfisstefnu