

Skipulagsbreytingar hjá Vinnueftirlitinu

Um síðustu áramót tóku gildi skipulagsbreytingar sem í meginatriðum fela í sér eftirfarandi:

- Fagleg starfsemi stofnunarinnar er nú í þremur sviðum, Almennu eftirliti, Rannsóknnum og fræðslu og Vinnuvélaþjónustu, en stoðþjónusta er síðan sameiginleg þvert á þessi svið
- Landinu er ekki lengur skipt í eftirlitssvæði

Tilgangur breytinganna er annars vegar að auka skilvirkni í rekstri stofnunarinnar og hins vegar að samræma betur vinnubrögð við framkvæmd eftirlits hvar sem er á landinu. Hlutverki hvers sviðs er lýst nánar hér að neðan:

Svið 1. Almennt eftirlit. Meginhlutverkið er eftirlit með aðbúnaði, hollustuháttum og öryggi á vinnustöðum og markaðseftirlit auk þátttöku í fræðslu og ýmis sérhæfð verkefni. Undir sviðinu eru fjórar deildir, Eftirlitsdeild (þar starfa nú eftirlitsmenn sem áður tilheyrðu eftirlitssvæðum), Þróunar- og gæðadeild, Tæknideild og Efna- og hollustuháttadeild.

Svið 2. Rannsóknir og fræðsla. Meginhlutverkið er öflun og miðlun þekkingar á sviði forvarna gegn vinnuslysum og atvinnutengdum sjúkdómum. Sviðið skiptist í tvær deildir, Rannsóknadeild og Fræðsludeild.

Svið 3. Vinnuvélaþjónusta. Meginhlutverkið er eftirlit, stjórnarsýsla og fræðsla til að stuðla að öryggi við notkun vinnuvéla. Fjögur ný fagteymi eru undir sviðinu, þ.e. Lyftur, Kranar, Þrýstibúnaður og Ýmsar vinnuvélar. Eftirlitsmenn með vinnuvélum á öllu landinu heyra nú beint undir þetta svið.

Svið 4. Stoðþjónusta. Meginhlutverkið er að veita þjónustu og stuðning við starfið þvert á fagsviðin. Um er að ræða eftirtaldar einingar sem eru undir yfirstjórn forstjóra: Rekstur og þjónusta, mannauðsstjóri, lögfræðingur og Tölvu- og hugbúnaðardeild.

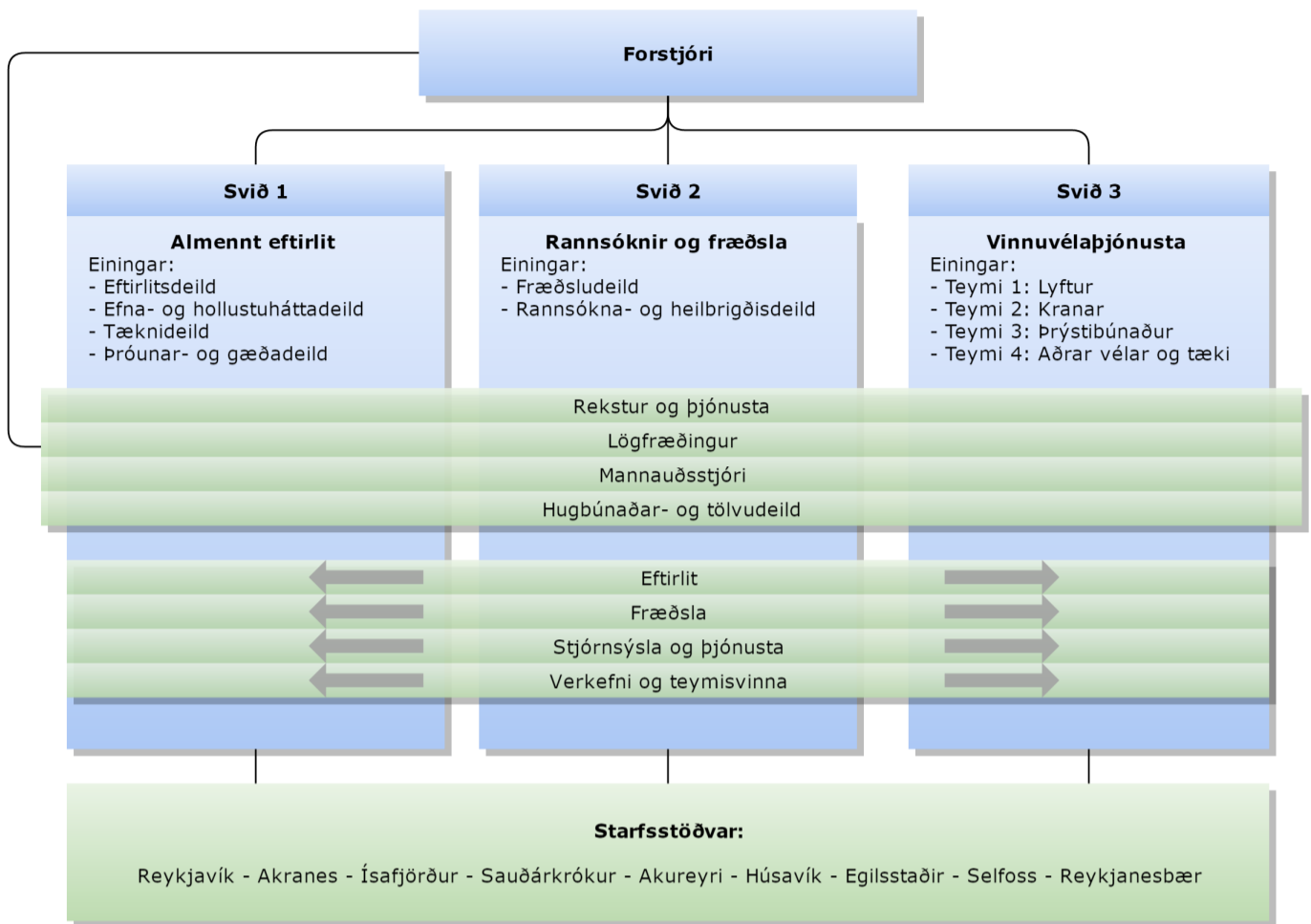
Vinnueftirlitið er áfram með skrifstofur á 8 stöðum utan höfuðborgarsvæðisins.



Eyjólfur Þór Sæmundsson

Eyjólfur Þór Sæmundsson forstjóri

Nýtt skipurit Vinnueftirlitsins



Óviðeigandi hegðun á vinnustöðum á ekki að líðast

Kynferðislegt áreiti, kynbundið áreiti og ofbeldi á vinnustöðum hér á landi er samfélagslegt vandamál sem getur orsakað mikla vanlíðan þeirra sem fyrir því verða. Einnig skapast mikill kostnaður fyrir samfélagið í formi veikinda, sjúkrahúskostnaðar og jafnvel örorku í alvarlegum tilfellum. Um nokkurt skeið hefur Vinnueftirlitið unnið að fræðslu og kynningu á endurskoðaðri reglugerð um aðgerðir gegn einelti, kynferðislegri áreitni, kynbundinni áreitni og ofbeldi á vinnustöðum en reglugerðin tók gildi í nóvember 2015.

Af þessu tilefni gaf Vinnueftirlitið út tvo fræðslubæklinga, annars vegnar leiðbeiningar fyrir starfsfólk og hins vegnar leiðbeiningar fyrir stjórnendur, mannaúsráðgjafa og vinnuverndarfulltrúa og var þeim dreift um allt land. Vinnueftirlitið leggur áherslu á fyrirbyggjandi aðgerðir og skjót viðbrögð svo hægt sé að komast hjá alvarlegum vandamálum af þessu tagi og tekur kynningarefnið mið af þeim áherslum.

Góðir stjórnunarhættir lykil atriði

Ágreiningur á vinnustaðnum vegna mismunandi skoðana getur verið algengur og telst ekki til óviðeigandi hegðunar. Þó er vert að hafa í huga að hvers kyns ágreiningur getur magnast upp og leitt til eineltis, áreitni og ofbeldis sé ekki gripið í taumana. Með einelti er átt við síndurtekna hegðun sem almennt er til þess fallin að valda vanlíðan hjá þeim sem fyrir henni verður. Hér á landi hefur 40% starfsfólks í þjónustustörfum orðið fyrir kynferðislegri áreitni á vinnustað.

Sjá nánar: <http://vinnueftirlit.is/fraedsla/utgefid-efni/pistlar/ovideigandi-hegdun>

Hækkandi lífaldur hjá útvinnandi konum

Í rýni þessari eru tekin til skoðunar nokkur atriði er snerta kyn og aldur, sem sérstaklega varða eldri konur í tengslum við vinnuvernd og sjálfbæra vinnu. Rýnin byggðist á samtíma heimildum og málstofu sem skipulögð var af EU-OSHA, Vinnuverndarstofnun Evrópu sem staðsett er í Bilbao á Spáni.

Sjá nánar:

http://vinnueftirlit.is/media/fraedsluefni/Haekkandi_lifaldur_hja_utvinnandi_konum.pdf

Nanóefni í heilbrigðisgeiranum

Nanótækni vindur mjög hratt fram og notkun nanóefna verður sífellt algengari. Eins og gildir um margan iðnað hefur nanótækni stöðugt meiri áhrif á heilbrigðisgeirann og það skapar auknar áhættur fyrir váhrifum nanóefna í starfsumhverfi þeirra. Notkun nanótækni og nanóefna í heilbrigðisgeiranum getur haft í för með sér ýmiss konar ávinning, til að mynda hefur smækkunartækni og -verklag runnið saman við efnasmíði og stjórn á samsetningu sameinda til þess að skapa spennandi tækifæri fyrir forvarnir, greiningu og meðferð sjúkdóma. Þrátt fyrir viðvarandi rannsóknir hefur nanótæknin, hins vegar, þróast hraðar en þekkingarmyndunin um það sem snýr að heilbrigðis- og öryggishlið nanóefna. Enn er margt á huldu, en það vekur upp spurningar um mat á vinnuverndaráhættum.

Þessar e-staðreyndir útskýra hvernig nanóefni geta orðið á vegi heilbrigðisstarfsmanna á vinnustöðum þeirra við dagleg störf. Þær veita líka upplýsingar um hvaða skref má taka til þess að koma í veg fyrir mögulega útsetningu.

Sjá nánar: http://vinnueftirlit.is/media/fraedsluefni/nanoeefni_i_heilbrigdisgeiranum_e-facts_73.pdf

Hættuleg efni og árangursrík samskipti á vinnustöðum

Atvinnurekendur, starfsmenn og fulltrúar þeirra þurfa að þekkja áhætturnar gegn heilbrigði starfsmanna á vinnustaðnum og hvernig eigi að hafa stjórn á þeim. Það er áskorun að koma þeim vel til skila. Nýju reglugerðirnar um skráningu, mat og leyfisveitingu kemískra efna (REACH) og um flokkun, merkingu og umbúðir (CLP) gagnast við að sigrast á áskorunum tengdum því.

REACH miðar að því að bæta bæði magn og gæði þeirra upplýsinga, sem eru í boði, um kemísk efni auk þess að kveða á um ný ákvæði varðandi samskipti í virðiskeðjunni. CLP notar síðan upplýsingarnar til þess að kveða á um nákvæma flokkun og hættusamskipti fyrir notandann. Þetta staðreyndablað er uppfærsla á staðreyndablaði 35 og kynnir viðeigandi breytingar. Það inniheldur líka atriði til að hafa í huga svo að samskipti á vinnustaðnum um hættuleg efni séu árangursrík.

Sjá nánar: http://vinnueftirlit.is/media/fraedsluefni/haettuleg_efni_e-facts_75.pdf

MRSA, sýklalyfjapólnir gerlar

Á fundi vinnueftirlita Norðurlanda í október 2015 var sagt frá stöðu mála hvað varðar sýklalyfjapólna gerla í Danmörku en þar eru gerlarnir útbreiddir í svínum. Jafnvel hefur verið talið að allt að 88% grísa séu smitaðir en voru aðeins 13% árið 2009 og smit hefur borist úr svínum í menn og er staðan mun verri í Danmörku en á hinum norðurlöndunum. Talið er að 4 einstaklingar hafi látist af MRSA í Danmörku á árunum 2012-14. MRSA tilfellum í mönnum fjölgaði mikið milli árunna 2007 og 2014 og voru orðin nærri 3000 það ár.

Það er aðallega fólk á landsbyggðinni með tengsl við svínabú sem hefur smitast af svína-MRSA en þeir sem létust virðast þó ekki haf verið í þeim hópi. Starfsfólk í heilbrigðisþjónustu sem og þeir sem fá þjónustu á sjúkrahúsum og heilbrigðisstofnunum eru líka áhættuhópur. Áhættan er mest þar sem margir umgangast og snerting er mikil eða handfjatlaður búnaður fer milli manna. Nýlega var sett á stað alþjóðleg aðgerðaáætlun um að verjast smitútbreiðslu.

Í Noregi og Svíþjóð er talið að gerlinum hafi verið sem næst eytt í svínum og að lang mestu leyti í öðrum dýrum (3 tilfelli fundust í hundum og eitt í köttum 2015 í Svíþjóð), MRSA finnst aftur móti enn í fólki. Í Finnlandi finnst MRSA í svínum og hefur fundist í kúm og jafnvel köttum og hundum. En tíðni MRSA á Norðurlöndum sem og í Hollandi er lítil miðað við flest önnur lönd.

Sjá nánar: <http://vinnueftirlit.is/fraedsla/utgefing-efni/pistlar/syklalyfjatholnir-gerlar>

NÁMSKEIÐ

Námskeið Vinnueftirlitsins eru á fullu skriði nú á vordögum. Að vernju er boðið upp á mikla fjölbreytni námskeiða. Mjög mörgum námskeiðum má breyta eða steypa saman eftir nánara samkomulagi og óskum hverju sinni.

Nýtt og endurbætt áhættumatsnámskeið

Námskeiðið var þrjú tímar en búið er að uppfæra það og lengja í sex tíma. Farið er yfir hlutverk Vinnueftirlitsins og svo er ítarlega farið í gegnum gerð áhættumats. Einnig er farið yfir áhættumat fyrir andlegt og félagslegt vinnuumhverfi.

Námskeiðið er hugsað fyrir þá sem hafa lokið námskeiði fyrir öryggistrúnaðarmenn og öryggisverði á vinnustöðum og hafa því nokkra kunnáttu í málefnum vinnuverndar.

Nánari upplýsingar um námskeið Vinnueftirlitsins má finna á vefsíðu stofnunarinnar en þar er einnig listi yfir námskeið sem kennd verða á næstunni.

Sjá nánar: <http://vinnueftirlit.is/fraedsla/dagsett-namskeid/>



Fréttabréf um vinnuvernd • Vinnueftirlitið / 1. tbl. 27. árg. 2017

Úgefandi: Vinnueftirlitið | Ritstjóri: Inghildur Einarsdóttir | Ljósmyndir: Starfsmenn Vinnueftirlitsins sé annars ekki getið

Aðalskrifstofa: Bíldshöfða 16, 110 Reykjavík | Svæðisskrifstofur eru á Akureyri, Egilsstöðum, Hveragerði og í Reykjavík

Sími: 550 4600 | Fax: 550 4610 | Netfang: vinnueftirlit@ver.is | Veffang: www.vinnueftirlit.is